

KONSOLIDOVANÁ VÝROČNÍ ZPRÁVA VÍTKOVICE, a.s.
ZA ROK 2023

OBSAH

PŘEDSTAVENSTVO VÍTKOVICE, a.s.	4
DOZORČÍ RADA VÍTKOVICE, a.s.	4
ZPRÁVA PŘEDSTAVENSTVA O PODNIKATELSKÉ ČINNOSTI SPOLEČNOSTI A STAVU MAJETKU SPOLEČNOSTI	5
ZPRÁVA DOZORČÍ RADY O VÝSLEDČÍCH KONTROLNÍ ČINNOSTI	7
ORGANIZAČNÍ STRUKTURA K 31. 12. 2023	9
ORGANIZAČNÍ SLOŽKA V ZAHRANIČÍ K 31. 12. 2023	10
HLAVNÍ OBCHODNÍ ČINNOSTI	11
VÝZNAMNÉ KONSOLIDOVANÉ EKONOMICKÉ ÚDAJE ROKU 2023	13
PERSONÁLNÍ VÝVOJ	14
STRATEGIE ROZVOJE SPOLEČNOSTI A CÍLE PRO ROK 2023/2024	15
OCHRANA ŽIVOTNÍHO PROSTŘEDÍ	17
NÁSLEDNÉ UDÁLOSTI	18
ZPRÁVA O VZTAZÍCH MEZI PROPOJENÝMI OSOBAMI	19
ZPRÁVA NEZÁVISLÉHO AUDITORA	
KONSOLIDOVANÁ ROZVAHA KE DNI 31. 12. 2023	
KONSOLIDOVANÝ VÝKAZ ZISKU A ZTRÁTY ZA OBDOBÍ KONČÍCÍ 31. 12. 2023	
KONSOLIDOVANÝ PŘEHLED O PENĚŽNÍCH TOCÍCH KE DNI 31. 12. 2023	
PŘÍLOHA KONSOLIDOVANÉ ÚČETNÍ ZÁVĚRKY ZA ROK 2023	

PŘEDSTAVENSTVO VÍTKOVICE, a. s.

PŘEDSTAVENSTVO SPOLEČNOSTI VÍTKOVICE, a.s. k 31. 12. 2023

Předseda: Mgr. Rodan Broskevič
Místopředseda: Mgr. Pavel Štefánik

ZMĚNY VE SLOŽENÍ PŘEDSTAVENSTVA V OBDOBÍ OD 1. 1. 2023 DO 31. 12. 2023

Za uvedené období nedošlo ke změnám ve složení představenstva

DOZORČÍ RADA VÍTKOVICE, a. s.

DOZORČÍ RADA SPOLEČNOSTI VÍTKOVICE, a.s. k 31. 12. 2023

Předseda: JUDr. Gabriela Elišáková
Místopředseda: Ing. Halina Ryšková

ZMĚNY VE SLOŽENÍ DOZORČÍ RADY V OBDOBÍ OD 1. 1. 2023 DO 31. 12. 2023

JUDr. Matej Zachveja člen dozorčí rady do 15. 6. 2023
JUDr. Gabriela Elišáková člen dozorčí rady od 26. 6. 2023

ZPRÁVA PŘEDSTAVENSTVA O PODNIKATELSKÉ ČINNOSTI SPOLEČNOSTI A STAVU MAJETKU SPOLEČNOSTI

Vážení akcionáři,

na svých zasedáních představenstvo Společnosti projednávalo zejména:

- řádnou účetní závěrku za účetní období roku 2022 a návrh představenstva společnosti na vypořádání hospodářského výsledku dosaženého za účetní období roku 2022
- zprávu auditora o ověření řádné účetní závěrky společnosti za účetní rok 2022
- zprávu o vztazích mezi propojenými osobami za rok 2022
- konsolidovanou účetní závěrku za účetní období roku 2022
- zprávy o hospodářských výsledcích společnosti za jednotlivé účetní období roku 2023
- zprávu o průběhu důležitých soudních sporů společnosti a jejich dceřiných společností
- rozhodování v působnosti valných hromad dceřiných společností
- informace o stavu dceřiných společností
- informace o průběhu insolvenčních řízení

Na počátku roku 2023 představenstvo dohlíželo na naplnění podmínek dohody o narovnání s insolvenčním správcem společnosti VÍTKOVICE POWER ENGINEERING a.s. Dohodou předvídané kroky byly naplněny v prvním kvartálu roku 2023, čímž došlo k plnému odstranění rizik spojených s nároky vznášenými insolvenčním správcem vůči společnosti.

Představenstvo společnosti v roce 2023 dále sledovalo vývoj u insolvenčních řízení, ve kterých má společnost přihlášené pohledávky.

Společnost v daném období pokračovala v rozvoji své podnikatelské aktivity zejména v oblasti developerských projektů, facility managementu a pronájmu nemovitostí a specializovaného facility managementu v oblasti vodíkových technologií.

Společnost pokračovala v realizaci developerských projektů, když v roce 2023 pokračovala v rekonstrukci dalšího domu v lokalitě Lipový dvůr. Společnost dále zahájila projekční a přípravné práce související s rekonstrukcí a opravou další objektů v dané lokalitě.

Společnost rovněž v roce 2023 pokračovala v přípravě projektů v oblasti energetiky, a to zejména v oblasti fotovoltaických elektráren, kdy připravila a podala několik žádostí o dotace.

V rámci rozvoje Společnosti a zvyšování hodnoty jejího majetku bylo v roce 2023 pokračováno v realizaci sanačních projektů a dále pak v přípravě podkladů pro další projekty. Náklady byly stále hrazeny z finanční garance Ekologické smlouvy č. 203/98.

Podstatný dopad na hospodaření společnosti a jejich dceřiných společností měl nepředvídatelný vývoj cen energií. Společnosti se podařilo v roce 2023 situaci v oblasti energetiky a zvýšených nákladů promítnout do cen svých zákazníků. Z důvodu vysoké ceně tepelné energie pokračovala

společnost v realizaci a přípravě projektů s cílem odpojení od centrálního zdroje vytápění. V těchto projektech pak bude pokračovat i v roce 2024.

Z pohledu finančních investic Společnosti, kterými jsou dceřiné a přidružené společnosti považuje představenstvo Společnosti za podstatné, že i tyto společnosti se v konečném důsledku s nárůstem cen energií vypořádaly v rámci svých podnikatelských činností a jejich pozici na příslušných obchodních trzích lze považovat za stabilní.

Společnost VÍTKOVICE HAMMERING a.s. v roce 2023 využila všech možností trhu a díky dlouhodobé práci a jednání se jí podařilo získat důvěru klíčových zákazníků v oblasti překovu speciálních slitin. Ke konci roku 2023 tak společnost získala v rámci strategické spolupráci část zakázek od nových partnerů s tím, že spolupráce se dále rozvíjela v na počátku roku 2024. Situace ve společnosti je tak nyní stabilní a společnost i nadále pokračuje ve zvyšování své produkce.

Společnost VÍTKOVICE TESTING CENTER s.r.o. pokračovala v činnosti zejména pro menší zákazníky, když větší výrobci byli zejména ke konci roku 2023 ovlivněni růstem cen materiálů a energií. Činnost společnosti je optimalizována a stabilní.

Společnost VÍTKOVICE IT SOLUTIONS a.s. pokračovala v činnosti v oblasti IT systému. Vliv na činnost společnosti měly zejména posuny zakázek financovaných z veřejných zdrojů. Tyto posuny se společnosti podařilo nahradit jinými zakázkami. Stav společnosti je tak i nadále stabilní.

Informace o stavu majetku vyplývají z dalších částí této výroční zprávy.

V Ostravě dne 17.5.2024



Mgr. Rodan Broskevič
předseda představenstva
VÍTKOVICE, a.s.

ZPRÁVA O ČINNOSTI DOZORČÍ RADY SPOLEČNOSTI VÍTKOVICE, a.s. za rok 2023

Dozorčí rada společnosti VÍTKOVICE, a.s. plnila v roce 2023 své úkoly ve dvoučlenném složení. Na zasedání dozorčí rady dne 15. 6. 2023 oznámil odstoupení z funkce do té doby předseda dozorčí rady JUDr. Matej Zachveja, přičemž dozorčí rada toto projednala a schválila okamžik zániku jeho funkce ke dni 15. 6. 2023. Na valné hromadě konané dne 26. 6. 2023 byla do funkce člena dozorčí rady zvolena JUDr. Gabriela Elišáková, která byla následně zvolena novým předsedou dozorčí rady. Funkci místopředsedy dozorčí rady vykonávala během celého roku 2023 Ing. Halina Ryšková.

Na svých zasedáních dozorčí rada společnosti přezkoumávala a dohlížela na výkon působnosti představenstva, na uskutečňování podnikatelské činnosti společnosti, na dodržování ujednání stanov, jakož i na dodržování obecně závazných předpisů a projednávala zejména:

- řádnou účetní závěrku za účetní období roku 2022 a návrh představenstva společnosti na vypořádání hospodářského výsledku dosaženého za účetní období roku 2022
- zprávu auditora o ověření řádné účetní závěrky společnosti za účetní rok 2022
- zprávu o vztazích mezi propojenými osobami za rok 2022
- zprávy dozorčí rady předkládané valné hromadě v kalendářním roce 2023
- zprávy o hospodářských výsledcích společnosti za jednotlivé účetní období roku 2023
- zprávu o průběhu důležitých obchodních sporů společnosti.

Zasedání dozorčí rady se pravidelně účastnili i členové představenstva společnosti, kteří komentovali předkládané materiály. V roce 2023 byly postupně dozorčí radě předkládány informace o vývoji finanční situace a hospodaření společnosti a jejich dceřiných společnostích. Dozorčí rada na svých zasedáních tyto informace projednávala v rámci výkonu kontrolních povinností.

Dozorčí radě byly poskytovány informace o stavu digitalizace společnosti a rozvoje systému facility management.

Dozorčí radě byly dále předkládány informace o významných opravách majetku společnosti a připravovaných investicích.

Dozorčí radě byly předloženy informace týkající se podnikatelského plánu a cílů pro rok 2024.

Spolupráce dozorčí rady s představenstvem společnosti byla v souladu s právními předpisy. Představenstvo předkládalo dozorčí radě požadované zprávy, zejména zprávy o vývoji hospodaření společnosti a o rozhodujících projektech.

Dozorčí rada společnosti na základě písemných podkladů i vlastní kontrolní činnosti konstatuje, že podnikatelská činnost společnosti se uskutečňuje v souladu s právními předpisy, stanovami společnosti a rozhodnutím valné hromady.

Dozorčí rada společnosti VÍTKOVICE, a.s., v roce 2023 plnila své povinnosti a vykonávala svá práva v souladu s občanským zákoníkem, zákonem o obchodních korporacích, stanovami společnosti a rozhodnutím valné hromady. V rámci své působnosti dané právními předpisy a stanovami přijímala dozorčí rada svá rozhodnutí.

Dozorčí rada rovněž v souladu s ust. § 83 zákona o obchodních korporacích přezkoumala zprávu o vztazích za účetní období roku 2023. Dozorčí rada má za to, že zpráva o vztazích je řádně zpracovaná, úplná a správná a že společnosti v souvislosti se vztahy s propojenými osobami nevznikla žádná újma.

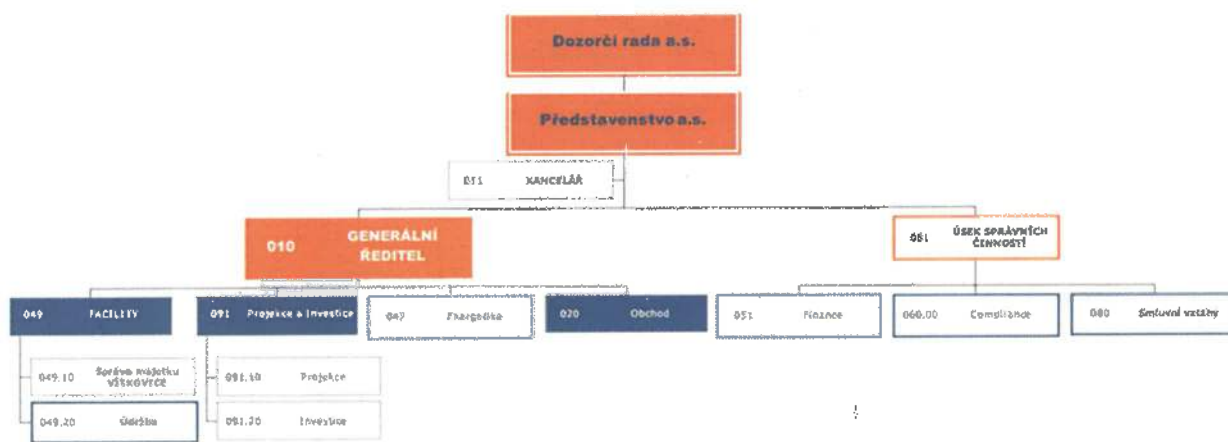
V Ostravě dne 17 -05- 2024



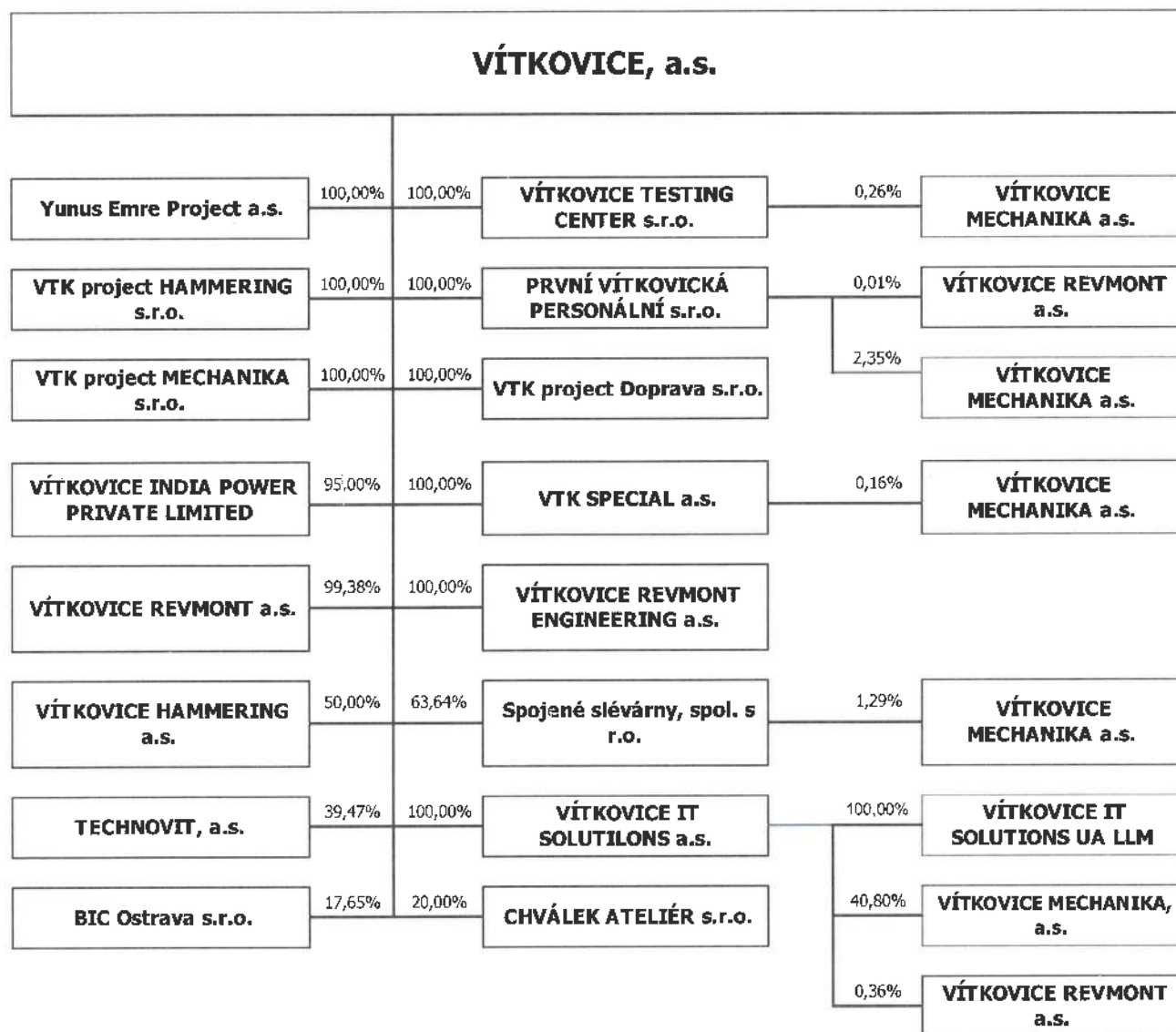
JUDr. Gabriela Elišáková
předseda dozorčí rady
VÍTKOVICE, a.s.

ORGANIZAČNÍ STRUKTURA K 31. 12. 2023

ORGANIZAČNÍ SCHÉMA VÍTKOVICE, a.s.



ORGANIZAČNÍ STRUKTURA KONSOLIDAČNÍHO CELKU K 31. 12. 2023



ORGANIZAČNÍ SLOŽKA V ZAHRANIČÍ K 31. 12. 2023

k datu 31. 12. 2023 má organizační složku v zahraničí jediná společnost konsolidačního celku a to společnost VÍTKOVICE IT SOLUTIONS a.s., která dne 14. 7. 2020 založila ukrajinskou dceřinou společnost VÍTKOVICE IT SOLUTIONS UA LLM se základním kapitálem 5 000 ukrajinských hřiven. Pořizovací cena činí 419 tis. Kč. Majetková účast představuje 100 %.

HLAVNÍ OBCHODNÍ ČINNOSTI NEJVÝZNAMNĚJŠÍCH SPOLEČNOSTÍ KONSOLIDAČNÍHO CELKU

VÍTKOVICE, a.s.

Hlavní činnost společnosti spočívá v pronájmu nemovitostí a nebytových prostor v Ostravě a okolí, prodeje služeb s nájmy spojenými (facility management), prodej energií (teplo, elektrická energie, technické plyny). Tržby za pronájem nemovitostí tvoří v současnosti nejvyšší podíl celkového objemu tržeb. Z celkových tržeb za služby jsou významné tržby související s pronájmy a průřezově služby poskytované společností ve skupině i mimo skupinu. Jedná se zejména o tyto služby: ostražba, úklid, odvoz odpadu, revize, servis, opravy ve vazbě na pronajímaný majetek společnosti, dále činnosti spojené s povolováním vstupů, docházkový systém /vstupy, vjezdy/ jak osob, tak vozidel vlastních i nájemců do areálu společnosti, dále poskytování personálních a vzdělávacích služeb, služeb v oblasti ekologie, energetiky a facility managementu, personální a mzdová IT podpora. Hlavními zákazníky společnosti v oblasti nebytových prostor jsou právnické osoby a podnikající fyzické osoby. V oblasti pronájmu bytů pak nepodnikající fyzické osoby.

VÍTKOVICE TESTING CENTER s.r.o.

Společnost VÍTKOVICE TESTING CENTER s. r. o. je jednou z největších zkušeben v České republice zahrnující v sobě dva subjekty akreditované Českým institutem pro akreditaci podle normy ISO/IEC 17025 – zkušební laboratoř č. 1036 a kalibrační laboratoř č. 2285. Na trhu v České republice nemá tato společnost prakticky žádnou vážnou konkurenci.

Hlavní činností je zkoušení, a to především kovových materiálů, kde je zákazníkům poskytnuta komplexní služba (veškeré materiálové rozborů od dodání materiálu přes testování po vydání akreditovaných výsledků rozborů materiálu včetně poradenství) a kalibrace měřidel a přístrojů.

VÍTKOVICE IT SOLUTIONS a.s.

Hlavní činností společnosti je poskytování ICT služeb (tj. služby informačních a komunikačních technologií) a řešení pro velké a střední společnosti a veřejný sektor, komplexní řešení v oblastech systémové infrastruktury bezpečnostních systémů, průmyslové automatizace a vývoje SW.

Společnost poskytuje své služby téměř výhradně na tuzemském trhu. Společnost se účastní aktivně veřejných zakázek. I přes značnou konkurenci IT firem na trhu, má společnost v mnoha oblastech výjimečné postavení vyplývající z dále uvedených unikátních produktů, jako např.: v oblasti fyzické bezpečnosti, kde zpracovává audity a analýzy v rámci studie EES-Entry Exit Systém-evidence občanů mimo země EU, v oblasti biometrických systémů vlastní vyvinuté software SecuFace pro rozpoznávání obličejů pro mobilní telefony, eGate-systém hraniční kontroly instalovaný na letišti Ruzyně nebo dále mobilní biometrické kufry ID KIT vlastní výroby určené pro orgány hraniční kontroly, aj.

Nabízené služby a produkty lze rozdělit do tří segmentů:

- Bezpečnost a infrastruktura (infrastruktura a outsourcing, kybernetická bezpečnost, fyzická bezpečnost)
- Vlastní aplikace
- Průmyslová automatizace

VTK SPECIAL a.s.

Hlavní činností společnosti je realizace engineeringových zakázek pro zahraniční zákazníky vykonávající činnost ve vojenské oblasti, k čemuž společnost má povolení vydané podle zákona č. 38/1994 Sb., o zahraničním obchodu s vojenským materiálem. Společnost v oblasti své hlavní činnosti podniká výhradně na zahraničních trzích. V rozhodném období se jednalo o projekt kompletní výroba linky na válcování pásků z mědi a měděných slitin v Egyptě.

Spojené slévárny, spol. s r.o.

Hlavní činností společnosti je slévárenská výroba neželezných kovů. Postavení společnosti na trhu je regionální.

VÍTKOVICE HAMMERING a.s.

Hlavní činností společnosti je překování speciálních slitin (titan, nikl, nerez), výkovky a kované tyče a trubky.

Společnost je proexportně orientovaná, podíl exportu za rok 2023 tvoří 61 % jejich celkových tržeb.

TECHNOVIT a.s.

Hlavní činností společnosti je preparace acetylenových lahví, ekologická likvidace (šrotace) starých acetylenových lahví, montáž svazků, služby v oblasti oprav a revizí lahví na technické plyny, prodej acetylenových lahví o objemech 5-55 l.

VÝZNAMNÉ KONSOLIDOVANÉ EKONOMICKÉ ÚDAJE ROKU 2023

ZÁKLADNÍ KAPITÁL

Základní kapitál k 31. 12. 2023 činí 263 930 750 Kč a je rozdělen na 26 393 075 ks kmenových akcií na jméno v listinné podobě o jmenovité hodnotě jedné akcie 10 Kč. Akcie jsou plně převoditelné, spojené s hlasovacím právem. K datu 18. 11. 2004 byly cenné papíry vyřazeny z obchodování na oficiálním trhu RM – SYSTÉM, a.s.

ZÁKLADNÍ EKONOMICKÉ UKAZATELE (údaje v tis. Kč):

	<u>2023</u>	<u>2022</u>
TRŽBY ZA PRODEJ VÝROBKŮ, SLUŽEB A ZBOŽÍ	584 658	569 451
KONSOLIDOVANÝ VÝSLEDEK HOSPODAŘENÍ	59 826	818 161
PROVOZNÍ VÝSLEDEK HOSPODAŘENÍ	69 111	875 572
KONSOLIDOVANÝ FINANČNÍ VÝSLEDEK HOSPODAŘENÍ	-2 635	-28 988
ČISTÝ OBRAT	758 745	719 008
AKTIVA CELKEM	2 567 835	2 678 192
DLOUHODOBÝ MAJETEK	2 199 047	2 263 112
OBĚŽNÁ AKTIVA	365 346	409 631
VLASTNÍ KAPITÁL	1 820 483	1 797 353
ZÁKLADNÍ KAPITÁL	263 931	263 931
CIZÍ ZDROJE CELKEM	701 183	831 722
REZERVY	464 340	495 661
ZÁVAZKY	236 843	336 061

PERSONÁLNÍ VÝVOJ

Průměrný počet zaměstnanců ve VÍTKOVICE, a.s. a jejích dceřiných a přidružených společnostech:

	<u>2023</u>	<u>2022</u>
VÍTKOVICE, a.s.	57	54
VÍTKOVICE IT SOLUTIONS a.s.	112	116
VÍTKOVICE TESTING CENTER s.r.o.	77	83
Spojené slévárny, spol. s r.o.	34	36
VTK SPECIAL a.s.	1	2
VÍTKOVICE ÚAM a.s.	-	1
ostatní dceřiné společnosti	0	0
VÍTKOVICE HAMMERING a.s.	87	92
TECHNOVIT a.s.	26	25
CELKOVÝ POČET ZAMĚSTNANCŮ KONSOLIDAČNÍHO CELKU	394	409

STRATEGIE ROZVOJE VÝZNAMNÝCH SPOLEČNOSTÍ KONSOLIDAČNÍHO CELKU A CÍLE PRO ROK 2023/2024

VÍTKOVICE, a.s.

Strategií a cílem je:

- etablovat se na realitním trhu a vybudovat si silnou pozici v rámci Ostravy v nabídce facility služeb, prodeji technických plynů a získat prostředky na poměrně rychlou revitalizace dnes nevyužívaného nemovitého majetku pro kancelářské a bytové účely;
- vybudovat štíhlou a efektivní developerskou společnost, která bude spolehlivým partnerem nájemcům v prostorech, ve kterých bude společnost poskytovat své služby;
- spoluvytvářet nový ráz městské části Ostrava Vítkovice. Dokázat podpořit transformaci městské části z průmyslové oblasti na jedno z významných kulturních center města Ostrava. Propojit technickou památku Dolní oblasti Vítkovice s širším okolím města Ostrava;
- realizovat energetické projekty s využitím obnovitelných zdrojů;
- rozvíjet specializovaný facility management s důrazem na nové, především vodíkové technologie.

Facility management, správa majetku a nájmy

V oblasti facility managementu provádět komplexní technický a administrativní facility management s optimální rentabilitou do skupiny společnosti a dále rozšiřovat specializovaný facility management v oblasti vodíkových technologií a obnovitelných zdrojů.

V oblasti nájmu nemovitostí je strategickým cílem udržet své stávající nájemce v pronajatých nemovitostech a nově ve vlastní režii provádět facility. Dále nabízet facility management externím společností, které působí především v Ostravě a blízkém okolí. Nutnými rekonstrukcemi interiérů dosud nepronájemných budov docílit zatraktivnění prostor a podpořit tak intenzivní snahu hledání nových stabilních nájemníků.

Facility management a pronájem majetků ve vlastnictví společnosti se stane hlavní činností společnosti a bude přinášet dostatečnou likviditu pro pokrytí provozních nákladů.

Developerské projekty

Strategickým cílem řízení developerských projektů společnosti je zhodnotit současné nemovité majetky formou racionálních investic, zatraktivnit současné stavby (budovy) za účelem jejich pronájmů a nabídky facilitních služeb.

U vybraných strategických projektů společnost založí SPV a bude řídit jejich postupnou rekonstrukci ve vlastní režii s důrazem na optimální poměr cena/výkon.

Po rekonstrukci budou objekty připraveny k pronájmu či v případě výhodné nabídky k prodeji. Avšak primárním cílem je, z důvodu znalostí nemovitosti, zůstat generálním dodavatelem facilitních služeb a médií, a to i pro případného nového vlastníka.

Energetika

Strategickým cílem v oblasti energetiky je udržení stávajících zákazníků, kteří podnikají v okolí páteřní sítě v oblasti technických plynů, která byla na přelomu let 2021 a 2022 etablována do tzv. Dolní oblastí Vítkovic a v okolí lokální distribuční soustavy elektrické energie a tepla.

Z prodeje technických plynů, elektrické energie a tepla je cílem získávat stabilní cash flow, které bude zajišťovat dostatečnou okamžitou likviditu společnosti.

Obchodní podíly

Strategií spravování obchodních podílů je:

- z pozice hlavního akcionáře v působnosti valných hromad kontrolovat hospodaření společností, plnění jejich krátkodobých a strategických cílů,
- působit na management ovládaných společností tak, aby se zvyšovala tržní hodnota společností,
- na základě rozhodnutí valných hromad v opodstatněných případech s přihlédnutím na dlouhodobou finanční kondici ovládané společnosti zajistit výplatu dividend.

VÍTKOVICE TESTING CENTER s.r.o.

Strategií a cílem je zachování a rozšiřování služeb v oblasti zkušebnictví pro co největší množství zákazníků z ČR a zahraničí.

VÍTKOVICE HAMMERING a.s.

Strategií a cílem je zvyšování využití svých výrobních kapacit se zaměřením na výrobu ze speciálních slitin.

Spojené slévárny, s.r.o.

Strategií a cílem je udržení stávající pozice na trhu s odlitky z neželezných kovů a navázání nových obchodních vztahů v tuzemsku i v zahraničí.

VÍTKOVICE IT SOLUTIONS a.s.

Strategií a cílem je udržení stávající pozice na trhu a její posílení formou poskytování kvalitativně nových produktů a řešení trvale zvyšující ekonomickou a zároveň ekologickou efektivitu svých partnerů-zákazníků, v oblastech: průmyslových aplikací, integrovaných záchranných systémů, fyzické bezpečnosti a IT infrastruktury a outsourcingu.

TECHNOVIT a.s.

Strategií a cílem je udržení tuzemského trhu a významné proniknutí na trh celé Evropy v oblasti ekologické likvidace starých acetylenových lahví.

OCHRANA ŽIVOTNÍHO PROSTŘEDÍ

Společnost VÍTKOVICE, a.s. a ostatní významné společnosti konsolidačního celku věnují ochraně životního prostředí vysokou pozornost.

Hlavním cílem je dodržování legislativních povinností v jednotlivých oblastech životního prostředí a současně odstraňování starých ekologických zátěží na pozemcích po ukončené hutní výrobě a prvovýrobě.

Všechny odpady jsou předávány oprávněným osobám ve smyslu zákona č. 541/2020 Sb. o odpadech.

V roce 2023 nebylo kontrolními orgány státní správy činnými v jednotlivých oblastech životního prostředí zjištěno žádné porušení právních předpisů v oblasti životního prostředí.

V roce 2023 nedošlo k žádné závažné havárii s dopadem na kvalitu životního prostředí.

NÁSLEDNÉ UDÁLOSTI

V březnu Společnost úspěšně prošla auditem certifikace integrovaného systému managementu dle norem:

- ČSN EN ISO 9001:2015 - Systém managementu kvality
- ČSN EN ISO 41001:2018 - Facility management.

Integrovaný systém managementu bude uplatňován, udržován a zlepšován v rámci těchto procesů:

- provozování realit,
- developmentu,
- správy a údržby budov a nemovitostí (facility managementu),
- projektování

Dne 22.3.2024 Okresní soud v Ostravě rozhodl Usnesením č.j. 40 C 261/2022-82 tak, že Okresní soud schválil smír účastníků, kterým se strany sporu dohodly, že společnost VÍTKOVICE HAMMERING a.s. jakožto žalovaná není povinna zaplatit žalobkyni společnosti VÍTKOVICE, a.s. částku ve výši 357 190 478,55 Kč. Proti tomuto usnesení není odvolání přípustné a došlo k pravomocnému skončení sporu.

VÍTKOVICE HAMMERING a.s.

K 1.1.2024 byla zapsána fúze sloučením společnosti WITKOWITZ, a.s. jako společnosti nástupnické a společnosti E-INV 24 s.r.o. jako společnosti zanikající.

VÍTKOVICE TESTING CENTER s.r.o.

Dne 8.1.2024 rozhodlo Představenstvo VÍTKOVICE, a.s. v působnosti Valné hromady o odvolání Ing. Vladimíra Šmída z funkce jednatele společnosti VÍTKOVICE TESTING CENTER s.r.o. a zvolilo do funkce jednatele Ing. Zdeňka Vomočila.

**ZPRÁVA O VZTAZÍCH MEZI OVLÁDAJÍCÍ OSOBOU
A OSOBOU OVLÁDANOU**

A

**MEZI OVLÁDANOU OSOBOU
A OSOBAMI OVLÁDANÝMI STEJNOU OVLÁDAJÍCÍ OSOBOU
ZA ROK 2023**

dle §82 zákona č. 90/2012 Sb.,

Společnost VÍTKOVICE, a.s., se sídlem Vítkovice 3020, 703 00 Ostrava, zapsaná v obchodním rejstříku Krajského soudu v Ostravě, oddíl B, vložka 302, spisová značka B 302 (dále jen zpracovatel) je součástí podnikatelského seskupení, ve kterém existují následující vztahy mezi zpracovatelem a osobami ovládanými stejnou ovládající osobou (Ing. Janem Světlíkem, nar. 17. srpna 1958, Veleslavínova 1766/13, Moravská Ostrava, 702 00 Ostrava.).

V „Tabulce č. 1“ jsou uvedeny společnosti ovládané Ing. Janem Světlíkem, jakožto ovládající osobou.

Všechny společnosti uvedené v „Tabulce č. 1“ byly přezkoumány ve vztahu ke zpracovateli z hlediska:

- struktury vztahů
- úlohy ovládané osoby v něm,
- způsobu a prostředků ovládaní,
- přehledu jednání učiněných v posledním účetním období, která byla učiněna na popud nebo v zájmu ovládající osoby nebo jí ovládaných osob, pokud se takovéto jednání týkalo majetku, který přesahuje 10 % vlastního kapitálu ovládané osoby zjištěného podle účetní závěrky za účetní období bezprostředně předcházející účetnímu období, za něž se zpracovává zpráva o vztazích vzájemných smluv mezi zpracovatelem a osobami ovládanými stejnou ovládající osobou a osobou ovládající a
- posouzení toho, zda vznikla ovládané osobě újma, a posouzení jejího vyrovnání podle § 71 a 72, zákona 90/2012 Sb.

za účetní období roku 2023, resp. k 31. 12. 2023

Ostrava, dne 28.3.2024



Mgr. Rodan Broskevič
předseda představenstva VÍTKOVICE, a.s.



Mgr. Pavel Štefánik
místopředseda představenstva VÍTKOVICE, a.s.

SEZNAM SPOLEČNOSTÍ OVLÁDANÝCH ING. JANEM SVĚTLÍKEM
V OBDOBÍ OD 1.1.2023 – 31.12.2023

TABULKA Č. 1

Poč.	Poč. č.	Název společnosti	Sídlo	IČ
I. Společnosti skupiny VÍTKOVICE, a.s.				
1	1.	VÍTKOVICE, a.s.	Vítkovice 3020, 703 00 Ostrava	451 63 070
2	1.1.	VÍTKOVICE TESTING CENTER s.r.o. Pozn. 1	Pohraniční 584/142, Hulváky, 703 00 Ostrava	258 70 556
3	1.2.	PRVNÍ VÍTKOVICKÁ PERSONÁLNÍ s.r.o.	Ruská 2887/101, Vítkovice, 703 00 Ostrava	483 92 758
4	1.2.1.	VÍTKOVICE REVMONT a.s. Pozn. 2	Ostrava - Vítkovice, Ruská 2887/101, PSČ 706 02	258 28 258
5	1.3.	VTK SPECIAL a.s.	Praha 1 - Nové Město, Václavské náměstí 773/4, PSČ 110 00	289 82 495
6	1.4.	Yunus Emre Project a.s.	Kotkova 384/4, Vítkovice, 703 00 Ostrava	286 06 540
7	1.5.	VÍTKOVICE IT SOLUTIONS a.s.	Ostrava - Moravská Ostrava, Chelíní 1575/14, PSČ 702 00	286 06 582
8	1.5.1.	VÍTKOVICE REVMONT a.s. Pozn. 2	Ostrava - Vítkovice, Ruská 2887/101, PSČ 706 02	258 28 258
9	1.5.2.	VÍTKOVICE IT SOLUTIONS UA LLC	03110, město Kyjev, okres Solomjanskij, ulice Solomjanská, dům 14	437 09 439
10	1.6.	Spojené sklárny, spol. s r.o.	Ruská 2887/101, Vítkovice, 703 00 Ostrava	602 02 505
11	1.7.	VTK projekt MECHANIKA s.r.o.	Ruská 2887/101, Vítkovice, 703 00 Ostrava	066 83 622
12	1.8.	VTK projekt DOPRAVA s.r.o.	Kotkova 384/4, Vítkovice, 703 00 Ostrava	066 83 525
13	1.9.	VTK projekt HAMMERING s.r.o.	Kotkova 384/4, Vítkovice, 703 00 Ostrava	066 83 789
14	1.10.	VÍTKOVICE REVMONT a.s. Pozn. 2, 3	Ostrava - Vítkovice, Ruská 2887/101, PSČ 706 02	258 28 258
15	1.11.	VITKOVICE INDIA POWER PRIVATE LIMITED	305, THIRD FLOOR, TOWER - B JASOLA DISTRICT CENTRE, JASOLA, South Delhi, NEW DELHI, Delhi, India, 110025	U40106DL2010FTC205479
II. Společnosti skupiny CYLINDERS HOLDING a.s.				
16	2.	JSC soukromý svěřenecký fond		078 94 538
17	2.1.	CYLINDERS HOLDING a.s.	Výstavní 81/97, Vítkovice, 703 00 Ostrava	017 82 924
18	2.1.1.	VÍTKOVICE CYLINDERS a.s.	Vítkovice 3041, 703 00 Ostrava	258 49 026
19	2.1.2.	VITKOVICE MILMET S.A.	Sosnowiec 41-200, ul. Gen. St. Grot-Roweckiego 130, Polsko	Regon 272019626, NIP 644-051-46-28
20	2.1.2.1.	CNGvital Polska sp. z o.o.	Sosnowiec 41-200, ul. Gen. Grot-Roweckiego 130, Polsko	020102423
21	2.1.3.	OOO CYLINDERS BEL	ul. Ivana Jakubovskogo d. 77a, Vitebsk region, 211390 Orscha city, Belarus	811 003 103
22	2.1.4.	LAHVARNA BROD d.o.o.	Vladimira Fjakovca 3, 35000 Slavonski Brod, Croatia	OIB: 77111812065
23	2.1.5.	VÍTKOVICE Kardt und Rosch GmbH	Niedersachsenstr. 12, 491 24 Georgsmarienhütte, Německo	HBR-Nr. 20 84 09
24	2.1.6.	VÍTKOVICE FZ-LLC	S16-11, Shed No. 16, Al Hamra Industrial Zone-FZ, Spojené Arabské Emiráty	4013318
25	2.1.7.	VITKOVICE MACHINERY UK LTD	5 Priory Court, Bowdon, Altrincham, Cheshire WA14 3HJ, Great Britain	09919515
26	2.1.8.	ooo VITKOVICE RUS	Naberežnaja Ozerkovskaja, Dům 4/22, 115 054 Moskva, Ruská federace	1147746298435
27	2.1.9.	Hotel VPI, s.r.o.	Vítkovice 2946, 703 00 Ostrava	26290162
28	2.1.10.	VTK CYLINDERS s.r.o.	Výstavní 81/97, Vítkovice, 703 00 Ostrava	268 75 756
29	2.1.10.1.	SAINVER S.A.	Avda. Nazca 1126, Buenos Aires, Argentina	CUIT 30-70806467-6
30	2.1.11.	CYLINDERS MANAGEMENT s.r.o.	Výstavní 81/97, Vítkovice, 703 00 Ostrava	8751111
31	2.1.12.	Družstvo Aqua Bílý Kříž	Výstavní 81/97, Vítkovice, 703 00 Ostrava	07919735
32	2.1.13.	CYLINDERS ENGINEERING SERVICES a.s.	Vítkovice 3020, 703 00 Ostrava	28420161
33	2.1.14.	ATLANTA CYLINDERS, INC. Pozn. 4	5405 Rafe Banks Dr, 30542, Flowerly Branch, Georgia, USA	92-2607364
34	2.1.15.	TECHNOVIT a.s. Pozn. 5	Hřbovická 473/20, 400 01 Ústí nad Labem	45193088
III. Ostatní				
35	3.1.	VTK NCA a.s.	Výstavní 81/97, Vítkovice, 703 00 Ostrava	08497770
36	3.2.	Milan Dobeš Muzeum, nadační fond	Ruská 2993/20, Vítkovice, 703 00 Ostrava	06410073
37	3.3.	SVETLIK ART FOUNDATION, nadace	Veleslavínova 1766/13, Moravské Ostrava, 702 00 Ostrava	04855469
38	3.4.	Institút pro edukaci a rozvoj nových technologií, zapsaný ústav	Vítkovice 3020, 703 00 Ostrava	04300785

Poznámky:

Pozn. 1 - Vnitrostátní fúze VÍTKOVICE ÚAM a.s. s VÍTKOVICE TESTING CENTER s.r.o. k 1.1.2023

Pozn. 2 - Splnění reorganizačního plánu k 21.9.2023

Pozn. 3 - Odkup podílu od společnosti SKATLOP a.s. k 16.3.2023

Pozn. 4 - Vznik společnosti 23.2.2023

Pozn. 5 - Dne 15.5.2023 se stala společnost CYLINDERS HOLDING a.s. vlastníkem 60,53% podílu ve společnosti TECHNOVIT a.s. Zbývající 39,47% podíl je ve vlastnictví společnosti VÍTKOVICE a.s.

SEZNAM SPOLEČNOSTÍ V KONKURZU V OBDOBÍ OD 1. 1. 2023 DO 31. 12. 2023

Poč.	Poč. č.	Název společnosti	Sídlo	IČ
1	1.1.	VÍTKOVICE REVMONT ENGINEERING a.s. - konkurz	Ruská 2887/101, Vítkovice, 703 00 Ostrava	055 46 711
2	1.2.	VÍTKOVICE MECHANIKA a.s. - konkurz Pozn. 6	Ruská 2929/101A, Vítkovice, 703 00 Ostrava	258 71 587

Poznámky:

Pozn. 6 - Prodej podílu k 2.5.2023

ZPRÁVA NEZÁVISLÉHO AUDITORA

pro akcionáře společnosti VÍTKOVICE, a.s.

Výrok auditora

Provedli jsme audit přiložené konsolidované účetní závěrky společnosti VÍTKOVICE, a.s., se sídlem Vítkovice 3020, 703 00 Ostrava, IČ 45193070 (dále také „Společnost“), a jejích dceřiných společností (dále také „Skupina“) sestavené na základě českých účetních předpisů, která se skládá z konsolidované rozvahy k 31. 12. 2023, konsolidovaného výkazu zisku a ztráty a konsolidovaného přehledu o peněžních tocích za rok končící 31. 12. 2023, a přílohy této konsolidované účetní závěrky, včetně významných (materiálních) informací o použitých účetních metodách. Údaje o Společnosti a Skupině jsou uvedeny na stránce 1 a 4 až 6 přílohy této konsolidované účetní závěrky.

Podle našeho názoru konsolidovaná účetní závěrka podává věrný a poctivý obraz aktiv a pasiv skupiny VÍTKOVICE, a. s. k 31. 12. 2023 a nákladů, výnosů, výsledku jejího hospodaření a peněžních toků za období od 1. 1. 2023 do 31. 12. 2023, v souladu s českými účetními předpisy.

Základ pro výrok

Audit jsme provedli v souladu se zákonem o auditorech a standardy Komory auditorů České republiky pro audit, kterými jsou mezinárodní standardy pro audit (ISA) případně doplněné a upravené souvisejícími aplikačními doložkami. Naše odpovědnost stanovená těmito předpisy je podrobněji popsána v oddílu Odpovědnost auditora za audit konsolidované účetní závěrky. V souladu se zákonem o auditorech a Etickým kodexem přijatým Komorou auditorů České republiky jsme na Společnosti a Skupině nezávislí a splnili jsme i další etické povinnosti vyplývající z uvedených předpisů. Domníváme se, že důkazní informace, které jsme shromáždili, poskytují dostatečný a vhodný základ pro vyjádření našeho výroku.

Ostatní informace uvedené v konsolidované výroční zprávě

Ostatními informacemi jsou v souladu s § 2 písm. b) zákona o auditorech informace uvedené v konsolidované výroční zprávě mimo konsolidovanou účetní závěrku a naši zprávu auditora. Za ostatní informace odpovídá statutární orgán Společnosti.

Náš výrok ke konsolidované účetní závěrce se k ostatním informacím nevztahuje. Přesto je však součástí našich povinností souvisejících s auditem konsolidované účetní závěrky seznámení se s ostatními informacemi a posouzení, zda ostatní informace nejsou ve významném (materiálním) nesouladu s konsolidovanou účetní závěrkou či s našimi znalostmi o Společnosti a Skupině získanými během provádění auditu nebo zda se jinak tyto informace nejeví jako významně (materiálně) nesprávné. Také posuzujeme, zda ostatní informace byly ve všech významných (materiálních) ohledech vypracovány v souladu s příslušnými právními předpisy. Tímto posouzením se rozumí, zda ostatní informace splňují požadavky právních předpisů na formální náležitosti a postup vypracování ostatních informací v kontextu významnosti (materiality), tj. zda případné nedodržení uvedených požadavků by bylo způsobitelné ovlivnit úsudek činěný na základě ostatních informací.

Na základě provedených postupů, do míry, již dokážeme posoudit, uvádíme, že

- ostatní informace, které popisují skutečnosti, jež jsou též předmětem zobrazení v konsolidované účetní závěrce, jsou ve všech významných (materiálních) ohledech v souladu s konsolidovanou účetní závěrkou a
- ostatní informace byly vypracovány v souladu s právními předpisy.

Dále jsme povinni uvést, zda na základě poznatků a povědomí o Společnosti a Skupině, k nimž jsme dospěli při provádění auditu, ostatní informace neobsahují významné (materiální) věcné nesprávnosti. V rámci uvedených postupů jsme v obdržených ostatních informacích žádné významné (materiální) věcné nesprávnosti nezjistili.

Odpovědnost statutárního orgánu Společnosti za konsolidovanou účetní závěrku

Statutární orgán Společnosti odpovídá za sestavení konsolidované účetní závěrky podávající věrný a poctivý obraz v souladu s českými účetními předpisy a za takový vnitřní kontrolní systém, který považuje za nezbytný pro sestavení konsolidované účetní závěrky tak, aby neobsahovala významné (materiální) nesprávnosti způsobené podvodem nebo chybou.

Při sestavování konsolidované účetní závěrky je statutární orgán Společnosti povinen posoudit, zda je Společnost schopna nepřetržitě trvat, a pokud je to relevantní, popsat v příloze konsolidované účetní závěrky záležitosti týkající se jejího nepřetržitého trvání a použití předpokladu nepřetržitého trvání při sestavení konsolidované účetní závěrky, s výjimkou případů, kdy statutární orgán plánuje zrušení Společnosti nebo ukončení její činnosti, resp. kdy nemá jinou reálnou možnost než tak učinit.

Odpovědnost auditora za audit konsolidované účetní závěrky

Naším cílem je získat přiměřenou jistotu, že konsolidovaná účetní závěrka jako celek neobsahuje významnou (materiální) nesprávnost způsobenou podvodem nebo chybou a vydat zprávu auditora obsahující náš výrok. Přiměřená míra jistoty je velká míra jistoty, nicméně není zárukou, že audit provedený v souladu s výše uvedenými předpisy ve všech případech v konsolidované účetní závěrce odhalí případnou existující významnou (materiální) nesprávnost. Nesprávnosti mohou vzniknout v důsledku podvodů nebo chyb a považují se za významné (materiální), pokud lze reálně předpokládat, že by jednotlivě nebo v souhrnu mohly ovlivnit ekonomická rozhodnutí, která uživatelé konsolidované účetní závěrky na jejím základě přijmou.

Při provádění auditu v souladu s výše uvedenými předpisy je naší povinností uplatňovat během celého auditu odborný úsudek a zachovávat profesní skepticismus. Dále je naší povinností:

- Identifikovat a vyhodnotit rizika významné (materiální) nesprávnosti konsolidované účetní závěrky způsobené podvodem nebo chybou, navrhnout a provést auditorské postupy reagující na tato rizika a získat dostatečné a vhodné důkazní informace, abychom na jejich základě mohli vyjádřit výrok. Riziko, že neodhalíme významnou (materiální) nesprávnost, k níž došlo v důsledku podvodu, je větší než riziko neodhalení významné (materiální) nesprávnosti způsobené chybou, protože součástí podvodu mohou být tajné dohody (koluze), falšování, úmyslná opomenutí, nepravdivá prohlášení nebo obcházení vnitřních kontrol.
- Seznámit se s vnitřním kontrolním systémem Společnosti relevantním pro audit v takovém rozsahu, abychom mohli navrhnout auditorské postupy vhodné s ohledem na dané okolnosti, nikoli abychom mohli vyjádřit názor na účinnost jejího vnitřního kontrolního systému.

- Posoudit vhodnost použitých účetních pravidel, přiměřenost provedených účetních odhadů a informace, které v této souvislosti statutární orgán Společnosti uvedl v příloze konsolidované účetní závěrky.
- Posoudit vhodnost použití předpokladu nepřetržitého trvání Společnosti při sestavení konsolidované účetní závěrky statutárním orgánem a to, zda s ohledem na shromážděné důkazní informace existuje významná (materiální) nejistota vyplývající z událostí nebo podmínek, které mohou významně zpochybnit schopnost Společnosti nepřetržitě trvat. Jestliže dojdeme k závěru, že taková významná (materiální) nejistota existuje, je naší povinností upozornit v naší zprávě na informace uvedené v této souvislosti v příloze konsolidované účetní závěrky, a pokud tyto informace nejsou dostatečné, vyjádřit modifikovaný výrok. Naše závěry týkající se schopnosti Společnosti nepřetržitě trvat vycházejí z důkazních informací, které jsme získali do data naší zprávy. Nicméně budoucí události nebo podmínky mohou vést k tomu, že Společnost ztratí schopnost nepřetržitě trvat.
- Vyhodnotit celkovou prezentaci, členění a obsah konsolidované účetní závěrky, včetně přílohy, a dále to, zda konsolidovaná účetní závěrka zobrazuje podkladové transakce a události způsobem, který vede k věrnému zobrazení.

Naší povinností je informovat statutární orgán mimo jiné o plánovaném rozsahu a načasování auditu a o významných zjištěních, která jsme v jeho průběhu učinili, včetně zjištěných významných nedostatků ve vnitřním kontrolním systému.

FINECO audit spol. s r.o.
Ke Kamenině 453/18, Ostrava-Hrušov
evidenční číslo 243

Ing. Ivo Knopp
statutární auditor a jednatel společnosti
evidenční číslo 1537

Ostrava, 24. května 2024.

FINECO audit spol. s r.o.
Ke Kamenině 18/453
711 00 Ostrava-Hrušov
DIČ: CZ25366092



podpis a razítko

KONSOLIDOVANÁ ROZVAHA
CONSOLIDATED BALANCE SHEET
v plném rozsahu / in a full form

Zpracováno v souladu s vyhláškou
č. 500/2002 Sb., ve znění pozdějších
předpisů

Czech Statutory Financial Statement
Forms (In thousands of Czech crowns)

ke dni / as of 31.12.2023
(v celých tisících Kč)

Název firmy / Name of the Company:

VÍTKOVICE, a.s.



Sídlo firmy / Address of the Company:

Vítkovice 3020
703 00 Ostrava

IČ: 45193070

OZNAČ.	AKTIVA / ASSETS	Běžné účetní období / Current year	Minulé účetní období / (upraveno) / Prior year (adjusted)
		Netto / Net	Netto / Net
	AKTIVA CELKEM / TOTAL ASSETS	2 567 835	2 678 192
B.	STÁLÁ AKTIVA / FIXED ASSETS	2 199 047	2 263 112
B.I.	DLOUHODOBÝ NEHMOTNÝ MAJETEK / INTANGIBLE ASSETS	24 863	21 318
2.	Ocenitelná práva / Intellectual property rights	22 637	3 171
1.	Software / Software	22 632	3 044
2.	Ostatní ocenitelná práva / Other intellectual property rights	5	127
5.	Poskytnuté zálohy na dlouhodobý nehmotný majetek a nedokončený dlouhodobý nehmotný majetek / Advances granted for intangible assets and intangible assets in progress	2 226	18 147
2.	Nedokončený dlouhodobý nehmotný majetek / Intangible assets in progress	2 226	18 147
B.II.	DLOUHODOBÝ HMTNÝ MAJETEK / TANGIBLE ASSETS	1 657 285	1 700 528
B.II. 1.	Pozemky a stavby / Land and buildings	1 484 578	1 514 138
1.	Pozemky / Land	889 674	896 061
2.	Stavby / Constructions	594 904	618 077
2.	Hmotné movité věci a jejich soubory / Plant and equipment	70 922	72 527
4.	Ostatní dlouhodobý hmotný majetek / Other tangible assets	55 834	56 205
3.	Jiný dlouhodobý hmotný majetek / Other tangible assets	55 834	56 205
5.	Poskytnuté zálohy na dlouhodobý hmotný majetek a nedokončený dlouhodobý hmotný majetek / Advances granted for tangible assets and tangible assets in progress	45 951	57 658
1.	Poskytnuté zálohy na dlouhodobý hmotný majetek / Advances granted for tangible assets	1 140	173
2.	Nedokončený dlouhodobý hmotný majetek / Tangible assets in progress	44 811	57 485
B.III.	DLOUHODOBÝ FINANČNÍ MAJETEK / FINANCIAL INVESTMENTS	20 536	21 174
B.III. 1.	Podíly - ovládaná nebo ovládající osoba / Equity investments - subsidiaries	4 256	4 169
3.	Podíly - podstatný vliv / Equity investments - associates	3 113	2 634
5.	Ostatní dlouhodobé cenné papíry a podíly / Other long-term securities and interests	13 061	14 265
7.	Ostatní dlouhodobý finanční majetek / Other long-term investments	106	106
2.	Poskytnuté zálohy na dlouhodobý finanční majetek / Advances granted for long-term investments	106	106
B.IV.	KLADNÝ KONSOLIDAČNÍ ROZDÍL / ACTIVE CONSOLIDATION DIFFERENCE (GOODWILL)	27 733	34 603
B.V.	ZÁPORNÝ KONSOLIDAČNÍ ROZDÍL / PASSIVE CONSOLIDATION DIFFERENCE (NEGATIVE GOODWILL)	-108	-128
B.VI.	CENNÉ PAPIRY A PODÍLY V EKVIVALENCI / INVESTMENTS ACCOUNTED FOR UNDER THE EQUITY METHOD	468 738	485 617
C.	OBĚŽNÁ AKTIVA / CURRENT ASSETS	365 346	409 631
C.I.	ZÁSoby / INVENTORY	22 478	19 443
C.I. 1.	Materiál / Raw materials	9 713	9 883
2.	Nedokončená výroba a polotovary / Work in progress and semi-finished production	9 763	6 838
3.	Výrobky a zboží / Finished products and Goods for resale	3 002	2 722
1.	Výrobky / Finished products	1 505	1 142
2.	Zboží / Goods for resale	1 497	1 580
C.II.	POHLEDÁVKY / RECEIVABLES	170 022	177 046
C.II. 1.	Dlouhodobé pohledávky / Long-term receivables	30 755	21 279
1.	Pohledávky z obchodních vztahů / Trade receivables	13 555	21 279
5.	Pohledávky - ostatní / Other receivables	17 200	
4.	Jiné pohledávky / Other receivables	17 200	
C.II. 2.	Krátkodobé pohledávky / Short-term receivables	139 267	155 767
1.	Pohledávky z obchodních vztahů / Trade receivables	105 621	116 387
2.	Pohledávky - ovládaná nebo ovládající osoba / Receivables from subsidiaries	374	14 892
4.	Pohledávky - ostatní / Other receivables	33 272	24 488
3.	Stát - daňové pohledávky / Due from government - tax receivables	2 732	4 455
4.	Krátkodobé poskytnuté zálohy / Short-term advances granted	10 065	9 403
5.	Dohadné účty aktivní / Estimated receivables	7 997	10 182
6.	Jiné pohledávky / Other receivables	12 478	448
C.IV.	PENĚŽNÍ PROSTŘEDKY / WHEREWITHAL	172 846	213 142
C.IV. 1.	Peněžní prostředky v pokladně / Cash	272	370
2.	Peněžní prostředky na účtech / Bank accounts	172 574	212 772
D.	ČASOVÉ ROZLIŠENÍ AKTIV / ACCRUED ASSETS AND DEFERRED LIABILITIES	3 442	5 449
D. 1.	Náklady přetřech období / Prepaid expenses	3 171	5 204
3.	Příjmy příštích období / Unbilled revenue	271	245

OZNAČ.	PASIVA / EQUITY & LIABILITIES	Běžné účetní období /	Minulé účetní období /
		Current year	(upraveno) / Prior
		Netto / Net	year (adjusted)
		Netto / Net	Netto / Net
	PASIVA CELKEM / TOTAL EQUITY & LIABILITIES	2 567 835	2 678 192
A.	VLASTNÍ KAPITÁL / EQUITY	1 820 483	1 797 353
A.I.	ZÁKLADNÍ KAPITÁL / BASIC CAPITAL	263 931	263 931
A.I. 1.	Základní kapitál / Share capital	263 931	263 931
A.II.	ÁZIO A KAPITÁLOVÉ FONDY / SHARE PREMIUM AND CAPITAL FUNDS	17	6 513
2.	Kapitálové fondy / Capital funds	17	6 513
1.	Ostatní kapitálové fondy / Other capital funds	1 181	1 181
2.	Oceňovací rozdíly z přecenění majetku a závazků (+/-) / Gain or loss on revaluation of assets and liabilities (+/-)	-4 066	2 280
5.	Rozdíly z ocenění při přeměnách obchodních korporací (+/-) / Change in revaluation reserve on company transformations (+/-)	3 033	3 033
6.	Oceňovací rozdíly vyplývající z konsolidačních úprav (+/-) / Gain or loss on consolidation adjustments (+/-)	-131	19
A.III.	FONDY ZE ZISKU / FUNDS CREATED FROM PROFIT	11 584	11 584
2.	Statutární a ostatní fondy / Statutory and other funds	11 584	11 584
A.IV.	VÝSLEDEK HOSPODAŘENÍ MIN. LET (+/-) / RETAINED EARNINGS (+/-)	1 519 822	669 873
A.IV. 1.	Nerozdělený zisk nebo neuhrazená ztráta minulých let / Accumulated profits or losses of previous years (+ / -)	1 519 822	669 873
A.V.	VÝSLEDEK HOSPODAŘENÍ BĚŽNÉHO ÚČETNÍHO OBDOBÍ (+/-) / CONSOLIDATED EARNINGS OF ACCOUNTING PERIOD (+/-)	59 826	818 161
A.V. 1.	Výsledek hospodaření běžného účetního období (+/-) / Earnings for the accounting period (+/-)	60 735	848 189
2.	Podíl na výsledku hospodaření v ekvivalenci / Consolidated earnings - equity method (+/-)	-909	-30 028
A.VII.	KONSOLIDAČNÍ REZERVNÍ FOND / CONSOLIDATED RESERVE FUNDS	-34 697	27 291
B. + C.	CIZÍ ZDROJE / LIABILITIES	701 183	831 722
B.	REZERVY / PROVISIONS	464 340	495 661
4.	Ostatní rezervy / Other provisions	464 340	495 661
C.	ZÁVAZKY / LIABILITIES	236 843	336 061
C.I.	Dlouhodobé závazky / Long-term liabilities	29 820	81 361
2.	Závazky k úvěrovým institucím / Liabilities to credit institutions		51 316
4.	Závazky z obchodních vztahů / Trade payables	950	1 190
8.	Odloužený daňový závazek / Deferred tax liability	2 738	2 411
9.	Závazky - ostatní / Other liabilities	26 132	26 444
3.	Jiné závazky / Other liabilities	26 132	26 444
C.II.	Krátkodobé závazky / Current liabilities	207 023	254 700
2.	Závazky k úvěrovým institucím / Liabilities to credit institutions	36 746	84 115
3.	Krátkodobé přijaté zálohy / Advances received	3 429	4 493
4.	Závazky z obchodních vztahů / Trade payables	104 324	99 118
8.	Závazky - ostatní / Other liabilities	62 524	66 974
3.	Závazky k zaměstnancům / Liabilities to employees	11 984	9 637
4.	Závazky ze sociálního zabezpečení a zdravotního pojištění / Liabilities arising from social security and health insurance	6 430	5 114
5.	Stát - daňové závazky a dotace / Due to government - taxes and subsidies	7 253	12 154
6.	Dohadné účty pasivní / Estimated payables	11 464	15 923
7.	Jiné závazky / Other liabilities	25 393	24 146
D.	ČASOVÉ ROZLIŠENÍ PASIV / ACCRUED LIABILITIES AND DEFERRED ASSETS	41 092	44 751
D. 1.	Výdaje příštích období / Accrued expenses	1 105	1 265
2.	Výnosy příštích období / Deferred income	39 987	43 486
E.	MENŠINOVÝ VLASTNÍ KAPITÁL / MINORITY CAPITAL	5 077	4 366
E.I.	Menšinový základní kapitál / Minority share capital	80 000	80 000
E.II.	Menšinové kapitálové fondy / Minority capital funds		
E.IV.	Menšinový výsledek hospodaření minulých let / Minority retained earnings	-75 634	-76 236
E.V.	Menšinový výsledek hospodaření běžného účetního období / Minority earnings from current accounting period	711	602

Sestaveno dne / Date of issue: 17.5.2024	Podpisový záznam statutárního orgánu účetní jednotky:
Právní forma účetní jednotky / Legal form of the Company: akciová společnost / joint-stock company	Signature of the Statutory executive:
Předmět podnikání / Subject of business: distribuce elektřiny a plynu / distribution of gas and electricity obchod s plynem a elektřinou / trade in gas and electricity výroba, obchod a služby neuvedené v přílohách 1 až 3 živnostenského zákona / production, trade and services not stated in Annexes no.1-3 of the Trades Licensing Act	 Mgr. Rodan Broskevič
	 Mgr. Pavel Štefánek

FINECO audit spol. s r.o.
Ke Kamenině 18/453
711 00 Ostrava-Hrušov
DIČ: CZ25366092

**KONSOLIDOVANÝ VÝKAZ ZISKU A ZTRÁTY
CONSOLIDATED PROFIT AND LOSS STATEMENT**

v plném rozsahu / in a full form

Zpracováno v souladu s vyhláškou
č. 500/2002 Sb., ve znění pozdějších
předpisů

za období končící / for the year ended **31.12.2023**
(v celých tisících Kč)

Czech Statutory Financial Statement
Forms (in thousands of Czech crowns)

Název firmy / Name of the Company:

VÍTKOVICE, a.s.

Sídlo firmy / Address of the Company:



Vítkovice 3020
703 00 Ostrava

IČ: 45193070

OZNAČ.	TEXT	Skutečnost v běžném účetním období / Current year	Minulé účetní období (upraveno)/ Prior year (adjusted)
I.	Tržby za prodej výrobků a služeb / Revenue from sale of finished products and services	531 225	551 918
II.	Tržby za prodej zboží / Revenue from sale of goods	53 433	17 533
A.	Výkonová spotřeba / Production related consumption	345 441	324 386
1.	Náklady vynaložené na prodané zboží / Cost of goods sold	44 471	15 902
2.	Spotřeba materiálu a energie / Consumption of material and energy	149 501	122 600
3.	Služby / Services	151 469	185 884
B.	Změna stavu zásob vlastní činnosti (+/-) / Change in inventory produced internally (+/-)	-167	110
C.	Aktivace (-) / Own work capitalized (-)	-9 647	-18 221
D.	Osobní náklady / Personnel expenses	240 174	227 315
1.	Mzdové náklady / Wages and salaries	175 118	166 665
2.	Náklady na sociální zabezpečení, zdravotní pojištění a ostatní náklady / Social security, health insurance expenses and other costs	65 056	60 650
1.	Náklady na sociální zabezpečení a zdravotní pojištění / Social security and health insurance expenses	57 500	54 340
2.	Ostatní náklady / Other costs	7 556	6 310
E.	Úpravy hodnot v provozní oblasti / Adjustments on operating activities	81 549	-425 925
1.	Úpravy hodnot dlouhodobého nehmotného a hmotného majetku / Adjustments on intangible and tangible assets	39 638	36 936
1.	Úpravy hodnot dlouhodobého nehmotného a hmotného majetku - trvalé / Adjustments on intangible and tangible assets - permanent	40 680	37 261
2.	Úpravy hodnot dlouhodobého nehmotného a hmotného majetku - dočasné / Adjustments on intangible and tangible assets - temporary	-1 042	-325
2.	Úpravy hodnot zásob / Adjustments on inventories	-3 630	2 491
3.	Úpravy hodnot pohledávek / Adjustments on receivables	38 691	-472 202
4.	Zúčtování konsolidačního rozdílu (+,-) / Settling of consolidation difference (+/-)	6 850	6 850
III.	Ostatní provozní výnosy / Other operating revenues	154 511	111 786
1.	Tržby z prodeje dlouhodobého majetku / Revenues from sale of intangible and tangible fixed assets	117 697	85 952
2.	Tržby z prodaného materiálu / Revenue from sale of materials	2 124	3 326
3.	Jiné provozní výnosy / Other operating revenues	34 690	22 508
F.	Ostatní provozní náklady / Other operating expenses	12 708	-302 000
1.	Zůstatková cena prodaného dlouhodobého majetku / Net book value of sold intangible and tangible fixed assets	31 782	27 249
2.	Prodaný materiál / Net book value of sold materials	220	1 422
3.	Daně a poplatky v provozní oblasti / Taxes and charges on operating activities	3 081	5 305
4.	Rezervy v provozní oblasti a komplexní náklady příštích období / Reserves relating to operations and prepaid expenses (specific-purpose expenses)	-31 241	-951 204
5.	Jiné provozní náklady / Other operating expenses	8 866	615 228
*	PROVOZNÍ VÝSLEDEK HOSPODAŘENÍ (+/-) / PROFIT OR LOSS ON OPERATING ACTIVITIES (+/-)	69 111	875 572

FINECO audit spol. s r.o.
Ke Kamenině 18/453
711 00 Ostrava-Hrušov
DIČ: CZ25366092

OZNAČ.	TEXT	Skutečnost v běžném účetním období / Current year	Minulé účetní období (upraveno)/ Prior year (adjusted)
IV.	Výnosy z dlouhodobého finančního majetku - podíly / Income from long-term financial investments - shares	227	14 851
1.	Výnosy z podílů - ovládaná nebo ovládající osoba / Income from shares - subsidiaries	1	4 882
2.	Ostatní výnosy z podílů / Other income from shares	226	9 969
G.	Náklady vynaložené na prodané podíly / Expenses related to sold shares	1 162	12 480
V.	Výnosy z ostatního dlouhodobého finančního majetku / Income from other financial investments	378	1 375
2.	Ostatní výnosy z ostatního dlouhodobého finančního majetku / Other income from other financial investments	378	1 375
VI.	Výnosové úroky a podobné výnosy / Interest income and similar income	12 379	14 948
2.	Ostatní výnosové úroky a podobné výnosy / Other interest income and similar income	12 379	14 948
I.	Nákladové úroky a podobné náklady / Interest expense and similar expense	6 954	9 501
2.	Ostatní nákladové úroky a podobné náklady / Other interest expense and similar expense	6 954	9 501
VII.	Ostatní finanční výnosy / Other finance income	6 592	6 597
K.	Ostatní finanční náklady / Other finance cost	14 095	44 778
*	KONSOLIDOVANÝ FINANČNÍ VÝSLEDEK HOSPODAŘENÍ (+/-) / CONSOLIDATED PROFIT OR LOSS ON FINANCIAL ACTIVITIES (+/-)	-2 635	-28 988
**	KONSOLIDOVANÝ VÝSLEDEK HOSPODAŘENÍ PŘED ZDANĚNÍM (+/-) / CONSOLIDATED PROFIT OR LOSS BEFORE TAXATION (+/-)	66 476	846 584
L.	Daň z příjmů / Tax on profit or loss	5 030	-2 207
1.	Daň z příjmů splatná / Current tax on profit or loss	4 703	-1 143
2.	Daň z příjmů odložená (+/-) / Deferred tax on profit or loss (+/-)	327	-1 064
**	KONSOLIDOVANÝ VÝSLEDEK HOSPODAŘENÍ PO ZDANĚNÍ (+/-) / CONSOLIDATED PROFIT OR LOSS AFTER TAXATION (+/-)	61 446	848 791
***	KONSOLIDOVANÝ VÝSLEDEK HOSPODAŘENÍ ZA ÚČETNÍ OBDOBÍ BEZ PODÍLU EKIVALENCE (+/-) / CONSOLIDATED PROFIT OR LOSS FOR THE PERIOD EXCLUDING EQUITY INCOME (LOSS) (+/-)	61 446	848 791
	z toho / thereof: Výsledek hospodaření běž. účet. období bez menš. podílů (+/-) / Earnings for the accounting period - group share (+/-)	60 735	848 189
	Menšinový výsledek hospodaření za běž. účet. období (+/-) / Earnings for the accounting period - minority share (+/-)	711	602
	Podíl na výsledku hospodaření v ekvivalenci (+/-) / Income and loss from equity method consolidation (+/-)	-909	-30 028
****	KONSOLIDOVANÝ VÝSLEDEK HOSPODAŘENÍ ZA ÚČETNÍ OBDOBÍ (+/-) / CONSOLIDATED PROFIT OR LOSS FOR THE YEAR (+/-)	59 826	818 161
*	Čistý obrát za účetní období / Net revenue for the year = I. + II. + III. + IV. + V. + VI. + VII.	758 745	719 008

Sestaveno dne / Date of issue: 17.5.2024	Podpisový záznam statutárního orgánu účetní jednotky: Signature of the Statutory executive:
Právní forma účetní jednotky / Legal form of the Company: akciová společnost / joint-stock company	 
Předmět podnikání / Subject of business: distribuce elektřiny a plynu / distribution of gas and electricity obchod s plynem a elektřinou / trade in gas and electricity výroba, obchod a služby neuvedené v přílohách 1 až 3 živnostenského zákona / production, trade and services not stated in Annexes no.1-3 of the Trades Licensing Act	
	Mgr. Rodan Broskevič Mgr. Pavel Štefánek

**KONSOLIDOVANÝ PŘEHLED
O PENĚŽNÍCH TOCÍCH
(výkaz cash-flow)
ke dni 31. 12. 2023
(v celých tisících Kč)**

Zpracováno v souladu s vyhláškou č.
500/2002 Sb.



Obchodní firma nebo jiný název účetní
jednotky

VÍTKOVICE, a.s.

Sídlo, bydliště nebo místo podnikání
účetní jednotky

Vítkovice 3020
703 00 Ostrava

	rok 2023	rok 2022
P. Stav peněžních prostředků a peněžních ekvivalentů na začátku účetního období	213 142	264 071
Stav peněžních prostředků a peněžních ekvivalentů ke konci minulého období	213 142	264 071
Peněžní toky z hlavní výdělečné činnosti (provozní činnosti)		
Z. Účetní zisk nebo ztráta z běžné činnosti před zdaněním	64 856	815 954
A. 1 Úpravy o nepeněžní operace	-54 183	-1 414 464
A. 1. 1 Odpisy stálých aktiv (+) a odpis konsolidačních rozdílů	47 530	44 111
A. 1. 2 Změna stavu opravných položek, rezerv	2 778	-1 421 240
A. 1. 3 Zisk (ztráta) z prodeje stálých aktiv (-/+) (vyúčtování do výnosů "-" do nákladů "+")	-84 980	-61 074
A. 1. 4 Výnosy z podílů na zisku, s výjimkou vyplacených od účet. jednotek v konsolid. celku (-)	-378	-1 375
A. 1. 5 Vyúčtované nákladové úroky (+) s výjimkou kapitalizovaných úroků a vyúčtované výnosové úroky (-)	-5 425	-5 447
A. 1. 6 Případné úpravy o ostatní nepeněžní operace	-13 708	30 561
A. * Čistý peněžní tok z prov.činnosti před zdaněním, změnami prac. kapitálu a mim.položkami	10 673	-598 510
A. 2 Změny stavu nepeněžních složek pracovního kapitálu	-47 935	410 940
A. 2. 1 Změna stavu pohledávek z provozní činnosti (+/-), aktivních účtů čas. rozlišení a dohad. účtů aktivních	-46 072	451 362
A. 2. 2 Změna stavu krátkodobých závazků z provozní činnosti (+/-) pasivních účtů čas. rozlišení a dohad. účtů pasivních	-2 348	-38 809
A. 2. 3 Změna stavu zásob (+/-)	485	-1 613
A. 2. 4 Změna stavu krátkodobého finančního majetku nespádajícího do peněžních prostř. a ekvivalentů		
A. ** Čistý peněžní tok z provozní činnosti před zdaněním a mimořádnými položkami	-37 262	-187 570
A. 3 Vyplacené úroky s výjimkou kapitalizovaných úroků (-)	-6 954	-9 501
A. 4 Přijaté úroky (+)	12 379	14 948
A. 5 Zaplacená daň z příjmů za běžnou činnost a za doměrky daně za minulá období (-)	-4 428	3 391
A. *** Čistý peněžní tok z provozní činnosti	-36 265	-178 732
Peněžní toky z investiční činnosti		
B. 1 Výdaje spojené s nabytím stálých aktiv	-30 746	-94 582
B. 2 Příjmy z prodeje stálých aktiv	117 923	100 803
B. 3 Půjčky a úvěry spřízněným osobám	7 651	-10 650
B. 4 Přijaté podíly na zisku od účetních jednotek mimo konsolidační celek (+)	378	1 375
B. 5 Peněžní toky z dekonsolidace podniků		
B. *** Čistý peněžní tok vztahující se k investiční činnosti	95 206	-3 054
Peněžní toky z finančních činností		
C. 1 Dopady změn dlouhodobých závazků, popř. takových krátkodobých závazků, které spadají do oblasti finanční činnosti, na peněžní prostředky a ekvivalenty	-99 237	-282
C. 2 Dopady změn vlastního kapitálu na peněžní prostředky a peněžní ekvivalenty	0	131 139
C. 2. 1 Zvýšení peněžních prostředků a peněžních ekvivalentů z titulu zvýšení základního kapitálu, emisního ažia, event. rezervního fondu včetně složených záloh na toto zvýšení (+)		131 139
C. 2. 2 Vyplacení podílů na vlastním kapitálu společníkům mimo konsolidační celek (-)		
C. 2. 3 Další vklady peněžních prostředků (+)		
C. 2. 4 Úhrada ztráty společníky mimo konsolidační celek (+)		
C. 2. 5 Přímé platby na vrub fondů (-)		
C. 2. 6 Vyplacené podíly na zisku vč. zaplacené srážkové daně vztahující se k těmto nárokům a vč. finančního vypořádání se společníky veřejné obchodní spol. a komplementáři u komand. spol. (-) kromě podílů vyplacených mezi účetními jednotkami konsolidačního celku		
C. *** Čistý peněžní tok vztahující se k finanční činnosti	-99 237	130 857
F. Čisté zvýšení nebo snížení peněžních prostředků	-40 296	-50 929
R. Stav peněžních prostředků a peněžních ekvivalentů na konci účetního období	172 846	213 142

Okamžik sestavení 17.05.2024	Podpisový záznam statutárního orgánu účetní jednotky:  Mgr. Rodan Broskevič  Mgr. Pavel Štefánek
---------------------------------	--

FINECO audit spol. s r.o.
Ke Kamenině 18/453
711 00 Ostrava-Hrušov
DIČ: CZ25366092

První zpráva o výsledcích
auditu účetní závěrky
za rok 2014

FINECO audit spol. s r.o.
Ke Kamenině 18/453
711 00 Ostrava-Hrušov
DIČ: CZ25366092

PŘÍLOHA KONSOLIDOVANÉ ÚČETNÍ ZÁVĚRKY ZA ROK 2023

Název společnosti: VÍTKOVICE, a.s.
Sídlo: Vítkovice 3020, 703 00 Ostrava
Právní forma: akciová společnost
IČ: 45193070
Předmět podnikání: rozvod tepelné energie, distribuce elektřiny a plynu, obchod s plynem a elektřinou, výroba, obchod a služby neuvedené v přílohách 1 až 3 živnostenského zákona
Rozvahový den: 31. 12. 2023
Okamžik sestavení: 17. 5. 2024

Podpis statutárního orgánu účetní jednotky:



Mgr. Rodan Broskevič
předseda představenstva



Mgr. Pavel Štefánik
místopředseda představenstva

OBSAH

1.	OBECNÉ ÚDAJE	4
2.	ORGÁNY SPOLEČNOSTI	4
3.	HLAVNÍ VLASTNÍCI SPOLEČNOSTI	4
4.	ZMĚNY A DODATKY V OBCHODNÍM REJSTRÍKU V UPLYNULÉM ÚČETNÍM OBDOBÍ	4
5.	KONSOLIDAČNÍ CELEK	4
6.	ZÁKLADNÍ VÝCHODISKA PRO ZPRACOVÁNÍ KONSOLIDOVANÉ ÚČETNÍ ZÁVĚRKY	6
6.1	SROVNATELNOST ÚDAJŮ	6
6.2	DEKONSOLIDACE	7
7.	ZPŮSOBY OCEŇOVÁNÍ A ODPISOVÁNÍ	8
7.1	DLOUHODOBÝ NEHMOTNÝ MAJETEK	8
7.2	DLOUHODOBÝ HMOTNÝ MAJETEK	8
7.3	DLOUHODOBÝ FINANČNÍ MAJETEK	9
7.4	KONSOLIDAČNÍ ROZDÍL	9
7.5	ZÁSoby	9
7.6	KRÁTKODOBÝ FINANČNÍ MAJETEK	10
7.7	PENĚŽNÍ PROSTŘEDKY	10
7.8	POHLEDÁVKY A ZÁVAZKY	10
7.9	VLASTNÍ KAPITÁL	11
7.10	KONSOLIDAČNÍ REZERVNÍ FOND	11
7.11	PŘIJATÉ ÚVĚRY	11
7.12	ÚČTOVÁNÍ NÁKLADŮ A VÝNOSŮ	11
7.13	FINANČNÍ LEASING	11
7.14	DEVIZOVÉ OPERACE	11
7.15	DAŇ Z PŘÍJMŮ	12
7.16	PODÍL NA VÝSLEDKU HOSPODAŘENÍ V EKVIVALENCI	12
7.17	PŘEHLED O PENĚŽNÍCH TOCÍCH	12
7.18	POUŽITÍ ODHADŮ	12
7.19	DOTACE	12
7.20	NÁSLEDNÉ UDÁLOSTI	12
7.21	ZMĚNA ZPŮSOBU OCEŇOVÁNÍ A POSTUPU ÚČTOVÁNÍ OPROTI PŘEDCHÁZEJÍCÍMU ÚČETNÍMU OBDOBÍ	13
8.	DLOUHODOBÝ MAJETEK	13
8.1	DLOUHODOBÝ NEHMOTNÝ MAJETEK	13
8.2	DLOUHODOBÝ HMOTNÝ MAJETEK	13
8.3	DLOUHODOBÝ MAJETEK ZATÍŽENÝ ZÁSTAVNÍM PRÁVEM	14
8.4	DLOUHODOBÝ FINANČNÍ MAJETEK	14
8.4.1	Změny reálné hodnoty a změny ocenění ekvivalencí	15
8.4.2	Nekonsolidovaný finanční majetek	15
9.	ZÚČTOVÁNÍ KONSOLIDAČNÍCH ROZDÍLŮ	18
10.	CENNÉ PAPÍRY A PODÍLY V EKVIVALENCI	18
11.	ZÁSoby	18
12.	POHLEDÁVKY	19

12.1	POHLEDÁVKY Z OBCHODNÍCH VZTAHŮ -----	19
12.2	POHLEDÁVKY – OVLÁDANÁ NEBO OVLÁDAJÍCÍ OSOBA -----	20
12.3	POSKYTNUTÉ ZÁLOHY -----	20
12.4	POHLEDÁVKY VŮČI SPOLEČNOSTEM MIMO SKUPINU A VE SKUPINĚ -----	21
12.5	POHLEDÁVKY KRYTÉ ZÁSTAVNÍM PRÁVEM NEBO JINOU FORMOU ZAJIŠTĚNÍ-----	21
13.	OPRAVNÉ POLOŽKY -----	22
14.	KRÁTKODOBÝ FINANČNÍ MAJETEK -----	23
15.	PENĚŽNÍ PROSTŘEDKY -----	23
16.	ČASOVÉ ROZLIŠENÍ -----	23
17.	VLASTNÍ KAPITÁL SKUPINY A MATEŘSKÉ SPOLEČNOSTI -----	23
18.	VYČLENĚNÍ MENŠINOVÝCH PODÍLŮ -----	24
19.	REZERVY -----	25
20.	ZÁVAZKY -----	26
20.1	ZÁVAZKY Z OBCHODNÍCH VZTAHŮ -----	26
20.2	ZÁVAZKY – OVLÁDANÁ NEBO OVLÁDAJÍCÍ OSOBA -----	27
20.3	PŘIJATÉ ZÁLOHY -----	27
20.4	ZÁVAZKY VŮČI SPOLEČNOSTEM MIMO SKUPINU A VE SKUPINĚ -----	27
20.5	ZÁVAZKY KRYTÉ ZÁSTAVNÍM PRÁVEM NEBO JINOU FORMOU ZAJIŠTĚNÍ -----	28
21.	ZÁVAZKY K ÚVĚROVÝM INSTITUCÍM -----	28
22.	ČASOVÉ ROZLIŠENÍ -----	29
23.	ODLOŽENÁ DAŇ -----	29
24.	MAJETEK A ZÁVAZKY NEVYKÁZANÉ V ROZVAZE -----	30
24.1	LEASING -----	30
24.2	SOUDNÍ SPORY -----	30
24.3	EKOLOGICKÉ ZÁVAZKY -----	31
25.	VÝNOSY BĚŽNÉHO ROKU -----	32
26.	TRANSAKCE SE SPOLEČNOSTMI VE SKUPINĚ -----	32
27.	OSOBNÍ NÁKLADY -----	33
28.	ODMĚNY ZA AUDIT -----	34
29.	VÝZNAMNÉ UDÁLOSTI PO DATU ÚČETNÍ ZÁVĚRKY -----	34
30.	ÚČETNÍ ZÁVĚRKY DCEŘINÝCH A PŘIDRUŽENÝCH SPOLEČNOSTÍ -----	35
30.1	VÍTKOVICE TESTING CENTER S. R. O. -----	35
30.2	VÍTKOVICE IT SOLUTIONS A.S. -----	35
30.3	SPOJENÉ SLÉVÁRNY, SPOL. S R.O. -----	36
30.4	VTK SPECIAL A.S. -----	37
30.5	VÍTKOVICE HAMMERING A.S. -----	38
30.6	TECHNOVIT A.S. -----	39

1. OBECNÉ ÚDAJE

Společnost VÍTKOVICE, a.s. (dále jen „mateřská společnost“) se sídlem Vítkovice 3020, 703 00 Ostrava, Česká republika, IČ 45193070 byla založena jako akciová společnost jednorázově podle zakladatelské listiny Fondu národního majetku České republiky ze dne 28. 1. 1992. Vznikla zapsáním do obchodního rejstříku vedeného u Krajského soudu v Ostravě, oddíl B, vložka 302 dne 31. 1. 1992.

Předmětem činnosti je rozvod tepelné energie, distribuce elektřiny a plynu, obchod s plynem a elektřinou, výroba, obchod a služby neuvedené v přílohách 1 až 3 živnostenského zákona.

Společnost VÍTKOVICE, a.s. je mateřskou společností a přiložená účetní závěrka je připravená jako konsolidovaná účetní závěrka dle českých účetních standardů, dle kterých se konsolidovaná účetní závěrka sestavuje, a to za nejširší skupinu účetních jednotek, ke které účetní jednotka jako konsolidovaná účetní jednotka patří.

2. ORGÁNY SPOLEČNOSTI

Složení statutárního a dozorčího orgánu k 31. 12. 2023:

Představenstvo		Dozorčí rada	
Předseda:	Mgr. Rodan Broskevič	Předseda:	JUDr. Gabriela Elišáková
Místopředseda:	Mgr. Pavel Štefánek	Člen:	Ing. Halina Ryšková

Změny v představenstvu a dozorčí radě společnosti

Na zasedání dozorčí rady společnosti konané dne 15. 6. 2023 oznámil JUDr. Matej Zachveja rozhodnutí o odstoupení z funkce člena dozorčí rady, a to s účinností ke dni konání dozorčí rady. Téhož dne dozorčí rada společnosti toto oznámení projednala a schválila.

Na valné hromadě konané dne 26. 6. 2023 byla do funkce člena dozorčí rady společnosti zvolena JUDr. Gabriela Elišáková.

Zápis do obchodního rejstříku byl proveden k datu 21. 8. 2023.

3. HLAVNÍ VLASTNÍCI SPOLEČNOSTI

Fyzické a právnické osoby podílející se více než 20% na základním kapitálu společnosti k 31. 12. 2023:

Ing. Jan Světlík

4. ZMĚNY A DODATKY V OBCHODNÍM REJSTRÍKU V UPLYNULÉM ÚČETNÍM OBDOBÍ

Změny a dodatky provedené v obchodním rejstříku během účetního období se týkaly změn ve složení dozorčí rady (viz kapitola 2.).

5. KONSOLIDAČNÍ CELEK

Konsolidační celek tvoří mateřská společnost, dceřiné společnosti, v nichž mateřská společnost uplatňuje přímo či nepřímo rozhodující vliv a přidružené společnosti, v nichž má mateřská společnost podíl na uplatňovaných hlasovacích právech vyšší než 20 %.

Společnost zahrnuje do konsolidačního celku všechny obchodní společnosti s výjimkou:

- společností, které po většinu roku nevykonávají předmět činnosti a veškerá aktivita směřuje k vyhlášení likvidace společnosti,
- společností, které po většinu roku nevykazují činnost,
- společností, jejichž akcie/podíly jsou drženy za účelem jejich prodeje v bezprostředně následujícím účetním období.

Rok 2023

Název a sídlo společnosti	Pořizovací cena	Nominální hodnota podílu	Podíl v %	Základní kapitál	Vlastní kapitál	Zisk/ztráta běžného roku	Metoda konsolidace
VÍTKOVICE, a.s. Vítkovice 3020, Ostrava				263 931	1 913 017	102 477	
VÍTKOVICE TESTING CENTER s.r.o. Pohraniční 584/142, Hulváky, Ostrava	100 348	71 800	100,00	71 800	131 611	-2 727	Plná
Spojené slévárny, spol. s r.o. Ruská 2887/101, Vítkovice, Ostrava	305 002	140 000	63,64	220 000	13 961	1 955	Plná
VTK SPECIAL a.s. Václavské náměstí 773/4, Nové Město, Praha 1	2 000	2 000	100,00	2 000	-105 704	-2 594	Plná
VÍTKOVICE IT SOLUTIONS a.s. Cihelní 1575/14, Moravská Ostrava, Ostrava	224 422	103 972	100,00	103 972	112 243	19 290	Plná
VÍTKOVICE HAMMERING a.s. Ruská 2887/101, Vítkovice, Ostrava	886 546	521 500	50,00	1 043 000	859 710	59	Ekvivalenční
TECHNOVIT a.s. Hrbovická 473/20, Předlice, Ústí nad Labem	14 228	57 000	39,47	114 000	98 512	-2 015	Ekvivalenční

Finanční informace o dceřiných a přidružených společnostech byly získány z auditorem ověřených účetních závěrek jednotlivých dceřiných společností s výjimkou společností VTK SPECIAL a.s. a Spojené slévárny, spol. s r.o., kterým v roce 2022 nevznikla povinnost ověřovat účetní závěrku auditorem.

Významné skutečnosti týkající se dceřiných a přidružených společností

VÍTKOVICE TESTING CENTER s. r. o. a VÍTKOVICE ÚAM a.s.

Na společnost VÍTKOVICE TESTING CENTER s. r. o. přešlo v důsledku vnitrostátní fúze sloučením veškeré jmění zanikající společnosti VÍTKOVICE ÚAM a.s. se sídlem Ruská 1142/30, Vítkovice, 703 00 Ostrava, IČ 28594771, zapsané v obchodním rejstříku vedeném Krajským soudem v Ostravě pod sp. zn. B 4189, která jako zanikající společnost byla zrušena a zanikla bez likvidace s právním nástupcem. Rozhodným dnem fúze je 1. 1. 2023.

TECHNOVIT a.s. (LINDE VÍTKOVICE a. s.)

Na základě Smlouvy o koupi akcií převzala dne 11. 1. 2023 společnost VÍTKOVICE, a.s. od společnosti Linde Sverige AB akcie odpovídající 50% podílu ve společnosti LINDE VÍTKOVICE a. s. a stala se tak jejím 100% akcionářem. K datu 20. 2. 2023 byla zapsána do obchodního rejstříku změna obchodní firmy společnosti LINDE VÍTKOVICE a. s. na TECHNOVIT a.s.

Dne 15. 5. 2023 na základě Smlouvy o koupi akcií uzavřené mezi společnostmi VÍTKOVICE, a.s. (Převodce) a CYLINDERS HOLDING a.s. (Nabyvatel) předala společnost VÍTKOVICE, a.s. společnosti CYLINDERS HOLDING a.s. akcie odpovídající 60,53% podílu ve společnosti TECHNOVIT a.s.

V důsledku těchto změn byla společnost TECHNOVIT a.s. zařazena do konsolidačního celku plnou metodou, a to za období, kdy byla plně ovládána mateřskou společností. K datu pozbytí ovládacího podílu došlo k dekonsolidaci a opětovnému zařazení společnosti TECHNOVIT a.s. do konsolidačního

celku ekvivalenční metodou s 39,47% podílem na základním kapitálu. Celkový dopad ze změn v ovládnání na hodnotu vlastního kapitálu je uveden ve výkazu „Změny v konsolidovaném vlastním kapitálu“ v kapitole 17. Dopad na konsolidovaný výsledek hospodaření byl vypořádán přes Jiné provozní výnosy.

Rok 2022

Název a sídlo společnosti	Pořizovací cena	Nominální hodnota podílu	Podíl v %	Základní kapitál	Vlastní kapitál	v tis. Kč	
						Zisk/ztráta běžného roku	Metoda konsolidace
VÍTKOVICE, a.s. Vítkovice 3020, Ostrava				263 931	1 880 187	827 536	
VÍTKOVICE TESTING CENTER s.r.o. Pohraniční 584/142, Hulváky, Ostrava	35 359	71 800	100,00	71 800	54 341	-4 794	Plná
Spojené slévárny, spol. s r.o. Ruská 2887/101, Vítkovice, Ostrava	305 002	140 000	63,64	220 000	12 007	1 655	Plná
VÍTKOVICE ÚAM a.s. Ruská 2887/101, Vítkovice, Ostrava	64 989	3 000	100,00	3 000	79 998	2 215	Plná
VTK SPECIAL a.s. Václavské náměstí 773/4, Nové Město, Praha 1	2 000	2 000	100,00	2 000	-103 110	734	Plná
VÍTKOVICE IT SOLUTIONS a.s. Cihelní 1575/14, Moravská Ostrava, Ostrava	224 422	103 972	100,00	103 972	143 369	38 966	Plná
VÍTKOVICE HAMMERING a.s. Ruská 2887/101, Vítkovice, Ostrava	886 546	521 500	50,00	1 043 000	870 707	-60 879	Ekvivalenční
LINDE VÍTKOVICE a. s. Hrbovická 473/20, Předlice, Ústí nad Labem		57 000	50,00	114 000	100 527	823	Ekvivalenční

Finanční informace o dceřiných a přidružených společnostech byly získány z auditorem ověřených účetních závěrek jednotlivých dceřiných společností s výjimkou společností VÍTKOVICE – ÚAM a.s., Spojené slévárny, spol. s r.o. a VTK SPECIAL a.s., kterým v roce 2022 nevznikla povinnost ověřovat účetní závěrku auditorem.

6. ZÁKLADNÍ VÝCHODISKA PRO ZPRACOVÁNÍ KONSOLIDOVANÉ ÚČETNÍ ZÁVĚRKY

Konsolidovaná účetní závěrka byla sestavena podle zákona č. 563/1991 Sb., o účetnictví v platném znění, vyhlášky č. 500/2002 Sb., kterou se provádějí některá ustanovení zákona č. 563/1991 Sb., o účetnictví, ve znění pozdějších předpisů, pro účetní jednotky, které jsou podnikateli účtujícími v soustavě podvojného účetnictví a Českých účetních standardů pro podnikatele ve znění platném pro rok 2023, resp. 2022.

6.1 SROVNATELNOST ÚDAJŮ

Konsolidovaná účetní závěrka byla zpracována v souladu s postupy pro provedení konsolidace přímým systémem.

Cílem konsolidace je podávat věrný a poctivý obraz aktiv, pasiv, finanční situace a zisku nebo ztráty skupiny společností zahrnutých do konsolidace jako celek.

Pro zpracování konsolidované účetní závěrky byla použita metoda plné konsolidace u společností s rozhodujícím vlivem (tj. u dceřiných společností, kde je uplatňován rozhodující vliv mateřské společnosti jako společnosti řídící nebo ovládající) a metoda ekvivalenční u společností s podstatným vlivem (více než 20% účast, tj. u přidružených společností).

Všechny účetní závěrky vstupující do konsolidace byly zpracovány k 31. 12. 2023, resp. k 31. 12. 2022.

V rámci předkonsolidačních úprav byla provedena úprava individuální účetní závěrky mateřské společnosti z důvodů provedených korekcí majetkových účastí v dceřiných společnostech, které jsou součástí konsolidačního celku, a to tak, aby na účtech pořízení dlouhodobého finančního majetku byly zachovány historické pořizovací ceny majetkových účastí ve společnostech vstupujících do konsolidace. Zároveň došlo ke zrušení znaleckého přecenění vkládaného majetku do dceřiných společností včetně odúčtování odložené daně, a to tak, aby byla zachována návaznost a srovnatelnost s minulým účetním obdobím. Rovněž došlo ke zrušení oceňovacích rozdílů k nabytému majetku vzniklých při vkladu majetku, a to ve prospěch, popř. na vrub nerozděleného zisku minulých let.

V rámci předkonsolidačních úprav bylo nutné vyloučit opravné položky k pohledávkám tvořené jednotlivými společnostmi konsolidačního celku v jejich individuálních účetních závěrkách vůči společnostem konsolidačního celku.

U dlouhodobého majetku a zásob nakoupených od společností ve skupině a evidovaných v rozvaze ke konci účetního období se jejich ocenění snižuje o ziskovou (ztrátovou) složku ceny. V oblasti nespotřebovaných materiálových zásob je tato složka ceny stanovena poměrnou metodou vycházející z podílů mezi prodejní cenou materiálu a účetní zůstatkovou hodnotou materiálu. V oblasti nedokončené výroby je vylučovaný zisk stanovený prostřednictvím rentability, jejíž hodnoty byly získány rovněž z podílů mezi prodejní cenou a účetní zůstatkovou hodnotou. V případě dlouhodobého hmotného majetku byl stanoven zisk z prodeje tohoto majetku jako rozdíl mezi prodejní cenou a účetní zůstatkovou hodnotou. Vedle prodeje dlouhodobého majetku mezi podniky konsolidačního celku dochází k přírůstkům dlouhodobého majetku v rámci poskytování služeb mezi dceřinými společnostmi, kdy rentabilita je pro účely konsolidace stanovena ve výši 10%. Dle konsolidačních pravidel se zisková přírůžka odepisuje v případě staveb a ocenitelných práv po dobu 8 let, u samostatných movitých věcí a souboru movitých věcí a jiného dlouhodobého hmotného a nehmotného majetku po dobu 6 let a v případě software po dobu 4 let.

Odpisové plány stanovené jednotlivými dceřinými společnostmi a z nich vyplývající odpisy dlouhodobého hmotného a nehmotného majetku nebyly pro potřeby sestavení konsolidované účetní závěrky upraveny.

Zůstatky účtů zásob nebyly jednotně přepočteny a oceněny.

Při vyloučení vzájemných pohledávek a závazků ke společnostem zahrnutých do konsolidačního celku postupuje společnost tak, že vzniklý rozdíl je vykázán jako zvláštní položka vlastního kapitálu, a to na řádku Oceňovací rozdíl z konsolidačních úprav.

6.2 DEKONSOLIDACE

V případě, že mateřská společnost ztratí ať už přímo či nepřímo rozhodující vliv v dceřiné společnosti, tzn. pozbyde ovládnutí, dojde k ukončení používání plné konsolidační metody a k následné dekonsolidaci. Dekonsolidace spočívá ve vyřazení všech aktiv dceřiných společností, ve kterých mateřská společnost ztratila ovládnutí, a to včetně konsolidačního rozdílu a všech závazků dceřiných společností, ve kterých mateřská společnost ztratila ovládnutí, a nekontrolních podílů v jejich účetních hodnotách stanovených k datu pozbytí ovládnutí a uznání získávané protihodnoty ve výši prodejní ceny dceřiné společnosti. Vyplyvající rozdíl je uznán jako zisk nebo ztráta z pozbytí dceřiné společnosti ve finančním výsledku hospodaření.

7. ZPŮSOBY OCEŇOVÁNÍ A ODPISOVÁNÍ

7.1 DLOUHODOBÝ NEHMOTNÝ MAJETEK

Dlouhodobý nehmotný majetek se oceňuje v pořizovacích cenách, které obsahují cenu pořízení a náklady s pořízením související.

Dlouhodobý nehmotný majetek je odepisován do nákladů na základě předpokládané doby životnosti příslušného majetku.

7.2 DLOUHODOBÝ HMTNÝ MAJETEK

Dlouhodobý hmotný majetek se oceňuje v pořizovacích cenách, které zahrnují cenu pořízení, náklady na dopravu, clo a další náklady s pořízením související.

Náklady na technické zhodnocení dlouhodobého hmotného majetku zvyšují jeho pořizovací cenu. Běžné opravy a údržba se účtují do nákladů.

Odpisování

Odpisy jsou vypočteny na základě pořizovací ceny a předpokládané doby životnosti příslušného majetku. Odpisový plán je v průběhu používání dlouhodobého hmotného majetku aktualizován na základě očekávané doby životnosti, předpokládané zbytkové hodnoty majetku a předpokládané zbývající doby ekonomické životnosti příslušného majetku.

Předpokládaná životnost je stanovena takto:

Kategorie majetku	Doba odpisování v letech
Budovy a haly	10-50
Ostatní stavební objekty	10-50
Energetické a hnací stroje a zařízení	5-25
Výrobní stroje a zařízení, nářadí, nástroje	4-30
Přístroje a zvláštní technická zařízení	4-17
Dopravní a manipulační zařízení	6-25
Inventář	4-25
Dlouhodobý nehmotný majetek	1,5-8

Komponentní odpisování

Od roku 2016 je ve společnostech konsolidačního celku využívána metoda komponentního odpisování dlouhodobého majetku. Komponentou se rozumí určená část majetku, jejíž doba použitelnosti se významně liší od doby použitelnosti celého majetku a jejíž výše ocenění je významná (nad 1 mil. Kč).

Metoda komponentního odpisování se taktéž vztahuje na následné výdaje spojené s dlouhodobým majetkem (zejm. významné opravy, revize či technické zhodnocení), přičemž tyto výdaje, pokud splní podmínky komponentního odpisování, jsou účtovány jako samostatná položka dlouhodobého majetku (komponenta).

Komponenta se odpisuje v průběhu používání samostatně od ostatních komponent a od zbylé části majetku. Pro stanovení doby odpisování komponenty a výše zůstatkové ceny při vyřazení souvisejícím s výměnou komponenty se uplatní odhad technicky znalé osoby a odpisový plán společnosti.

Způsob tvorby opravných položek

Opravné položky vyjadřují přechodné snížení hodnoty aktiv, resp. rozdíl mezi účetní hodnotou a užitnou hodnotou, jejíž výše není trvalého charakteru, popř. rozdíl mezi účetní hodnotou a tržní hodnotou budoucího prodeje v následujícím účetním období.

7.3 DLOUHODOBÝ FINANČNÍ MAJETEK

Podíly a cenné papíry jsou při nabytí oceněny pořizovacími cenami včetně přímých nákladů s pořízením souvisejících, např. poplatky a provize makléřům a burzám.

K rozvahovému dni, tj. k 31. 12. 2023, jsou cenné papíry oceněny reálnou hodnotou, s výjimkou cenných papírů držných do splatnosti a cenných papírů představujících účast s rozhodujícím nebo podstatným vlivem.

V případě cenných papírů představujících účast s rozhodujícím nebo podstatným vlivem se používá k rozvahovému dni ocenění metodou ekvivalence, přičemž rozdíl mezi původní pořizovací cenou a ekvivalenčním oceněním se účtuje rozvahově do vlastního kapitálu, tj. na účet oceňovacích rozdílů z přecenění majetku a závazků. V případě, že dochází k trvalému snížení jejich hodnoty, toto trvalé znehodnocení investice je zaúčtováno vůči Ostatním finančním nákladům.

Ostatní realizovatelné cenné papíry a podíly, tj. cenné papíry a obchodní podíly s účastí nižší než 20% na základním kapitálu, které nejsou strategickou majetkovou účastí do dceřiných či přidružených společností, oceňujeme k rozvahovému dni reálnou hodnotou. Rozdíl ze změny ocenění na reálnou hodnotu se u těchto cenných papírů a podílů účtuje rovněž rozvahově do vlastního kapitálu, tj. na účet oceňovacích rozdílů z přecenění majetku a závazků. Pokud dochází k trvalému snížení jejich hodnoty, toto trvalé znehodnocení investice je zaúčtováno vůči Ostatním finančním nákladům.

Na základě rozhodnutí představenstva společnosti jsou k vybraným majetkovým účastem ve společnostech, kde byl zjištěn, popř. hrozí úpadek dlužníka, tvořeny opravné položky. Opravné položky mohou být rovněž tvořeny k majetkovým účastem z důvodu zrealnění jejich účetní hodnoty v případě, kdy je zamýšlen prodej majetkového podílu a je již známá prodejní cena.

Dlouhodobý finanční majetek tvoří zejména ostatní dlouhodobé cenné papíry a podíly, jiný dlouhodobý finanční majetek a majetkové účasti nezahrnuté do konsolidace.

7.4 KONSOLIDAČNÍ ROZDÍL

Konsolidační rozdíl vzniká v prvním roce zahrnutí do konsolidačního celku jako rozdíl mezi cenou pořízení podílových cenných papírů a vkladů dceřiných společností a jejich oceněním podle podílové účasti mateřské společnosti na skutečné výši vlastního kapitálu dceřiných společností bez výsledku hospodaření běžného roku, resp. do data akvizice. Konsolidační rozdíly vzniklé v důsledku akvizice se odepisují dle Českého účetního standardu č. 020 po dobu 20 let.

Konsolidační rozdíl se zúčtovává do položky zúčtování kladného konsolidačního rozdílu nebo zúčtování záporného konsolidačního rozdílu na vrub nákladů, resp. ve prospěch výnosů z běžné činnosti, resp. na vrub nebo prospěch nerozdělených výsledků hospodaření minulých let v následujícím roce.

7.5 ZÁSObY

Nakupované zásoby jsou oceňovány ve většině společností konsolidačního celku skutečnými pořizovacími cenami s použitím váženého aritmetického průměru, popř. používají některé společnosti

konsolidačního celku při vyskladnění metodu FIFO. Pořizovací cena zásob zahrnuje náklady na jejich pořízení včetně nákladů s pořízením souvisejících (náklady na dopravné, clo, poštovné, provize atd.).

Zásoby vytvořené vlastní činností – výrobky, polotovary a nedokončená výroba (vč. služeb) se oceňují skutečnými vlastními náklady. Vlastní náklady zahrnují přímé materiálové a mzdové náklady a rozpočtovaný podíl výrobních režijních nákladů. Výrobní režijní náklady zahrnují společné náklady výrobních úseků nákladových středisek a jsou rozvrhovány na základě přímých mezd.

Dlouhodobé smlouvy o dodávkách inženýrsko-dodavatelských činností se v rámci zásob vytvořených vlastními činností oceňují ve výši nákladů dosud vynaložených na zakázku snížených o dílčí fakturaci výnosů plus zisk (ztráta) vztahující se k dílčí fakturaci.

Způsob tvorby opravných položek

Ocenění nepotřebných a nepoužitelných zásob a zásob, jejichž hodnota převyšuje realizační cenu, se snižuje prostřednictvím účtu opravných položek, a to na podkladě inventarizace zásob.

Opravné položky k zásobám jsou tvořeny následujícím způsobem:

- opravná položka k materiálu na skladě v případě, že je bez obrátky déle než 12 měsíců, pokud není v jednotlivých případech stanoveno jinak ve vazbě na individuální obrátku položky zásob,
- opravná položka k zásobám vlastní výroby v případě, že je předpokládaná ztráta z realizace těchto zásob.

7.6 KRÁTKODOBÝ FINANČNÍ MAJETEK

Krátkodobý finanční majetek tvoří cenné papíry k obchodování, dluhové cenné papíry se splatností do 1 roku držené do splatnosti a ostatní realizovatelné cenné papíry.

7.7 PENĚŽNÍ PROSTŘEDKY

Peněžní prostředky tvoří ceniny, peníze v hotovosti a na bankovních účtech.

7.8 POHLEDÁVKY A ZÁVAZKY

Pohledávky a závazky jsou oceňovány jmenovitou hodnotou, pohledávky nabyté postoupením se oceňují pořizovací cenou.

Způsob tvorby opravných položek

Účetní opravné položky jsou tvořeny v návaznosti na věkovou strukturu pohledávek. V účetním období tvořily společnosti opravné položky k pohledávkám na základě inventarizace k 31. 12. 2023 podle stáří pohledávky a dále podle posouzení míry rizika a předpokládané doby návratnosti. Výše opravných položek k pohledávkám vůči dlužníkům v konkursním a vyrovnávacím řízení a v insolvenčním řízení se tvoří s ohledem na možnosti realizovatelnosti těchto pohledávek.

Zákonné opravné položky k pohledávkám jsou tvořeny v souladu se zákonem č. 593/1992 Sb., o rezervách pro zjištění základu daně z příjmů.

Pohledávky a závazky ke společnostem zahrnutým do konsolidačního celku se vzájemně vylučují.

7.9 VLASTNÍ KAPITÁL

Základní kapitál mateřské společnosti se vykazuje ve výši zapsané v obchodním rejstříku Krajského soudu v Ostravě. Ostatní kapitálové fondy společnosti vytvářejí podle svého uvážení na základě stanov.

Položka Jiný výsledek hospodaření minulých let obsahuje rozdíly ze změn účetních metod a dále také dopad oprav chyb minulých let, pokud je významný.

Z jednotlivých složek vlastního kapitálu ovládaných osob jsou v konsolidované rozvaze vyčleněny menšinové podíly, tj. podíly ostatních akcionářů a společníků na vlastním kapitálu konsolidovaných společností.

7.10 KONSOLIDAČNÍ REZERVNÍ FOND

Konsolidační rezervní fond představuje tvorbu výsledku hospodaření přidružených společností akumulovanou od okamžiku jejich zařazení do konsolidačního celku. Konsolidační rezervní fond je zároveň navýšen o podíly na zisku obdržených od přidružených společností, které byly vyloučeny z výkazu zisku a ztrát.

7.11 PŘIJATÉ ÚVĚRY

Krátkodobé a dlouhodobé úvěry jsou zaúčtovány ve jmenovité hodnotě. Za krátkodobý úvěr se považuje i část dlouhodobých úvěrů, která je splatná do jednoho roku od data účetní závěrky. Jako krátkodobý bankovní úvěr je v rozvaze vykazován i případný pasivní zůstatek kontokorentního účtu.

7.12 ÚČTOVÁNÍ NÁKLADŮ A VÝNOSŮ

Výnosy a náklady se účtují časově rozlišené, tj. do období, s nímž věcně i časově souvisejí.

Společnosti konsolidačního celku účtují na vrub nákladů tvorbu rezerv a opravných položek na krytí všech rizik, ztrát a znehodnocení, která jsou ke dni sestavení účetní závěrky známa.

7.13 FINANČNÍ LEASING

Společnosti konsolidačního celku účtují o najatém majetku tak, že zahrnují leasingové splátky do nákladů a aktivují příslušnou hodnotu najatého majetku v době, kdy smlouva o nájmu končí a uplatňuje se možnost nákupu. Splátky nájemného hrazené předem se časově rozlišují.

7.14 DEVIZOVÉ OPERACE

Společnosti konsolidačního celku oceňují majetek a závazky pořízené v cizí měně v českých korunách denním kurzem devizového trhu vyhlášeným Českou národní bankou k okamžiku uskutečnění účetního případu.

K rozvahovému dni se majetek a závazky přepočítávají kurzem České národní banky platným pro poslední den účetního období, tj. k 31. 12. 2023 a vzniklé kurzové rozdíly jsou zúčtovány do finančního výsledku hospodaření.

7.15 DAŇ Z PŘÍJMŮ

Náklad na daň z příjmů se počítá samostatně za jednotlivé společnosti konsolidačního celku za pomoci platné daňové sazby z účetního zisku zvýšeného nebo sníženého o trvale nebo dočasně daňově neuznatelné náklady a nezdaňované výnosy (např. tvorba a zúčtování ostatních rezerv a opravných položek, náklady na reprezentaci, rozdíl mezi účetními a daňovými odpisy atd.). Dále se zohledňují položky snižující základ daně (dary), odčitatelné položky (daňová ztráta) a slevy na dani z příjmů. Náklad na daň z příjmů v konsolidovaném výkazu zisku a ztráty je součtem nákladů na daň z příjmů za mateřskou společnost a ostatní společnosti konsolidačního celku konsolidované plnou metodou.

Odložená daňová povinnost se počítá samostatně za jednotlivé společnosti konsolidačního celku a odráží daňový dopad dočasných rozdílů mezi zůstatkovými cenami aktiv a pasiv z hlediska účetnictví a stanovení základu daně z příjmů.

7.16 PODÍL NA VÝSLEDKU HOSPODAŘENÍ V EKVIVALENCI

Podíl na výsledku hospodaření v ekvivalenci byl vypočten podle podílové účasti na vlastním kapitálu přidružené společnosti a jím dosaženého výsledku hospodaření za běžné účetní období.

7.17 PŘEHLED O PENĚŽNÍCH TOCÍCH

Přehled o peněžních tocích byl zpracován nepřímou metodou.

Pro účely cash flow jsou za peněžní prostředky a peněžní ekvivalenty považovány peníze v hotovosti včetně cenin, peněžní prostředky na účtu a krátkodobý likvidní finanční majetek se splatností nepřesahující 3 měsíce.

7.18 POUŽITÍ ODHADŮ

Sestavení konsolidované účetní závěrky vyžaduje, aby vedení společností zahrnutých do konsolidačního celku používalo odhady a předpoklady, jež mají vliv na vykazované hodnoty majetku a závazků k datu konsolidované účetní závěrky a na vykazovanou výši výnosů a nákladů za sledované období. Každá z konsolidovaných společností stanovila tyto odhady a předpoklady na základě všech jí dostupných relevantních informací. Nicméně, jak vyplývá z podstaty odhadu, skutečné hodnoty v budoucnu se mohou od těchto odhadů odlišovat v důsledku změny okolností, ke kterým společnost nemohla mít informace k dispozici v okamžiku vydání finančních výkazů roku, kdy se daný odhad použil.

7.19 DOTACE

Dotace je záúčtována v okamžiku jejího přijetí či nezpochybnitelného nároku na přijetí. Dotace přijatá na úhradu nákladů se účtuje do provozních nebo finančních výnosů. Dotace přijatá na pořízení dlouhodobého majetku včetně technického zhodnocení a na úhradu úroků zahrnutých do pořizovací ceny majetku snižuje pořizovací cenu nebo vlastní náklady na pořízení.

7.20 NÁSLEDNÉ UDÁLOSTI

Dopad událostí, které nastaly mezi rozvahovým dnem a dnem sestavení účetní závěrky, je zachycen v účetních výkazech v případě, že tyto události poskytly doplňující informace o skutečnostech, které existovaly k rozvahovému dni. V případě, že mezi rozvahovým dnem a dnem sestavení účetní závěrky

došlo k významným událostem zohledňujícím skutečnosti, které nastaly po rozvahovém dni, jsou důsledky těchto událostí popsány v příloze účetní závěrky, ale nejsou zaúčtovány v účetních výkazech.

7.21 ZMĚNA ZPŮSOBU OCEŇOVANÍ A POSTUPU ÚČTOVÁNÍ OPROTI PŘEDCHÁZEJÍCÍMU ÚČETNÍMU OBDOBÍ

Za účetní období 2023 nebyly změněny způsoby oceňování, postupy odpisování a postupy účtování oproti předcházejícímu účetnímu období.

8. DLOUHODOBÝ MAJETEK

8.1 DLOUHODOBÝ NEHMOTNÝ MAJETEK

Požizovací cena

	v tis. Kč				
Dlouhodobý nehmotný majetek	Zůstatek 31.12.2022	Přírůstky	Vyřazení	Převody	Zůstatek 31.12.2023
Software	154 212		-108 148	22 872	68 936
Ocenitelná práva	70 969		-43 256		27 713
Nedokončený DNM	18 147	6 951		-22 872	2 226
CELKEM 2023	243 328	6 951	-151 404		98 875
CELKEM 2022	228 147	16 149	-968		243 328

Oprávký a opravné položky

	v tis. Kč					
Dlouhodobý nehmotný majetek	Zůstatek 31.12.2022	Odpisy	Vyřazení	Zůstatek 31.12.2023	Opravné položky	Účetní hodnota
Software	151 168	3 284	-108 148	46 304		22 632
Ocenitelná práva	70 842	122	-43 256	27 708		5
Nedokončený DNM						2 226
CELKEM 2023	222 010	3 406	-151 404	74 012		24 863
CELKEM 2022	221 231	1 747	-968	222 010		21 318

Ocenitelná práva, patenty a licence jsou odpisovány po dobu životnosti, jak je stanoveno v příslušné smlouvě.

8.2 DLOUHODOBÝ HMTNÝ MAJETEK

Požizovací cena

	v tis. Kč					
Dlouhodobý hmotný majetek	Zůstatek 31.12.2022	Akvizice/ Dekonsol.	Přírůstky	Vyřazení	Převody	Zůstatek 31.12.2023
Pozemky	969 614			-6 387		963 227
Stavby	1 680 279			-88 630	25 921	1 617 570
Hmotné movité věci a jejich soubory	162 371	-110		-6 315	9 441	165 387
Jiný DHM	105 485			-371		105 114
Poskytnuté zálohy na DHM	173		2 038		-1 071	1 140
Nedokončený DHM	57 485	-35	21 652		-34 291	44 811
CELKEM 2023	2 975 407	-145	23 690	-101 703		2 897 249
CELKEM 2022	2 956 856		78 611	-60 060		2 975 407

Oprávký a opravné položky

Dlouhodobý hmotný majetek	v tis. Kč						
	Zůstatek 31.12.2022	Akvizice/ Dekonsol.	Odpisy	Vyřazení	Zůstatek 31.12.2023	Opravné položky	Účetní hodnota
Pozemky						73 553	889 674
Stavby	1 060 922	-830	25 329	-62 993	1 022 428	238	594 904
Hmotné mov. věci a jejich soubory	89 844	-291	10 929	-6 017	94 465		70 922
Jiný DHM	170				170	49 110	55 834
Poskytnuté zálohy na DHM							1 140
Nedokončený DHM							44 811
CELKEM 2023	1 150 936	-1 121	36 258	-69 010	1 117 063	122 901	1 657 285
CELKEM 2022	1 148 095		34 890	-32 049	1 150 936	123 943	1 700 528

Skupina upravila ocenění dlouhodobého hmotného majetku vzhledem k jeho nižší hodnotě prostřednictvím opravné položky na vrub nákladů (viz kapitola 13.).

8.3 DLOUHODOBÝ MAJETEK ZATÍŽENÝ ZÁSTAVNÍM PRÁVEM

Dlouhodobý nehmotný a hmotný majetek zatížený zástavním právem k 31. 12. 2023:

Společnost	Majetek	Zástavní věřitel	Povaha a forma zástavy	v tis. Kč	
				Účetní hodnota majetku	Výše zástavy / Předmět zajištění
VÍTKOVICE, a.s.	hala, pozemky	obchodní partner	zástavní právo k nemovitému majetku	167 643	financování zádržného
	stavba, pozemky	banka	zástavní právo k nemovitému majetku	348 748	projektové financování

Dlouhodobý nehmotný a hmotný majetek zatížený zástavním právem k 31. 12. 2022:

Společnost	Majetek	Zástavní věřitel	Povaha a forma zástavy	v tis. Kč	
				Účetní hodnota majetku	Výše zástavy / Předmět zajištění
VÍTKOVICE, a.s.	hala, pozemky	obchodní partner	zástavní právo k nemovitému majetku	172 219	financování zádržného
	stavba, pozemky	banka	zástavní právo k nemovitému majetku	408 123	projektové financování

8.4 DLOUHODOBÝ FINANČNÍ MAJETEK

Přehled o pohybu dlouhodobého finančního majetku v pořizovacích cenách:

Dlouhodobý finanční majetek	v tis. Kč			
	Zůstatek 31.12.2022	Přírůstky	Úbytky	Zůstatek 31.12.2023
Podíly - ovládaná nebo ovládající osoba	14 477	6 869		21 346
Podíly - podstatný vliv	3 038			3 038
Ostatní dlouhodobé cenné papíry a podíly	1 273		-1 162	111
Poskytnuté zálohy na dl. finanční majetek	106			106
CELKEM	18 894	6 869	-1 162	24 601

8.4.1 ZMĚNY REÁLNÉ HODNOTY A ZMĚNY OCEŇENÍ EKVIVALENCÍ

Jako ocenění reálnou hodnotou k 31. 12. 2023 se používá v případě ostatních dlouhodobých cenných papírů a podílů kvalifikovaného odhadu, posudku znalce, popř. investiční nabídky.

Změny reálné hodnoty a změny ocenění ekvivalencí:

	v tis. Kč						
	Zůstatek 31.12.2022	Přirůstky	Úbytky	Změna reálné hodnoty	Změna ocenění ekvivalencí	Změna OP	Zůstatek 31.12.2023
Podíly - ovládaná nebo ovládající osoba	4 169	6 869			-6 782		4 256
Podíly - podstatný vliv	2 634				479		3 113
Ostatní dlouhodobé cenné papíry a podíly	14 265		-1 162	-42			13 061
CELKEM	21 068	6 869	-1 162	-42	-6 303		20 430

Změny reálných hodnot ostatních dlouhodobých cenných papírů a podílů byly v roce 2023 zaúčtovány na vrub vlastního kapitálu.

U cenných papírů a podílů v ovládaných osobách oceněných k rozvahovému dni metodou ekvivalence byly změny v ocenění v roce 2023 zaúčtovány na vrub vlastního kapitálu a v případě podílů pod podstatným vlivem oceněných k rozvahovému dni metodou ekvivalence byly změny v ocenění zaúčtovány ve prospěch vlastního kapitálu.

Opravné položky jsou tvořeny z rozhodnutí představenstva společnosti k majetkovým účastem ve společnostech, kde byl zjištěn, popř. hrozí úpadek dlužníka. Opravné položky jsou rovněž tvořeny k majetkovým účastem z důvodu zrealnění jejich účetní hodnoty, a to u společností, u kterých je zamýšlen prodej a je již známá prodejní cena.

8.4.2 NEKONSOLIDOVANÝ FINANČNÍ MAJETEK

Podíly – ovládaná nebo ovládající osoba k 31. 12. 2023:

	v tis. Kč						
Název a sídlo společnosti	Požizovací cena	Nominální hodnota	Podíl v %	Účetní hodnota	Vlastní kapitál	Výsledek hospodaření	
VÍTKOVICKÁ STŘEDNÍ PRŮMYSLOVÁ ŠKOLA Hasičská 1003/49, Hrabůvka, Ostrava	1 090			388			
VITKOVICE INDIA POWER PRIVATE LIMITED Indie, New Delhi, Nehru Place, International Trade Tower	3 878	9 500*	95,00	1 625			
PRVNÍ VÍTKOVICKÁ PERSONÁLNÍ s.r.o. Ruská 2887/101, Vítkovice, Ostrava	7 090	1 000	100,00		-1 131	-14	
Yunus Emre Project a.s. Kotkova 384/4, Vítkovice, Ostrava	2 000	2 000	100,00	1 606	1 606	-28	
VTK projekt MECHANIKA s.r.o. Ruská 2887/101, Vítkovice, Ostrava	6 869	0,1	100,00	634	634	-6 292	
VTK projekt DOPRAVA s.r.o. Kotkova 384/4, Vítkovice, Ostrava	0,1	0,1	100,00		-19	-10	
VTK projekt HAMMERING s.r.o. Kotkova 384/4, Vítkovice, Ostrava	0,1	0,1	100,00		-19	-10	
VÍTKOVICE IT SOLUTIONS UA LLC UA, město Kyjev, okres Solomjanskij, ulice Solomjanská, dům 14	419	419	100,00	3			
CELKEM	21 346			4 256			

* v tis. INR

K datu sestavení konsolidované účetní závěrky nebyla k dispozici účetní závěrka, resp. výkaz zisku a ztráty a rozvaha k 31. 12. 2023, společností VITKOVICE INDIA POWER PRIVATE LIMITED, VÍTKOVICKÁ STŘEDNÍ PRŮMYSLOVÁ ŠKOLA a VITKOVICE IT SOLUTIONS UA LLC.

Významné skutečnosti týkající se dceřiných společností nezahrnutých do konsolidace:

VTK Projekt MECHANIKA s.r.o.

Dne 23. 5. 2023 byla uzavřena Smlouva o poskytnutí dobrovolného příplatku do vlastního kapitálu mimo základní kapitál mezi společnostmi VTK projekt MECHANIKA s.r.o. (Příjemce) a VÍTKOVICE, a.s. (Poskytovatel), předmětem které je poskytnutí dobrovolného finančního příplatku ve výši 6 869 tis. Kč do vlastního kapitálu společnosti VTK projekt MECHANIKA s.r.o. mimo základní kapitál pro zajištění finanční stability společnosti.

Podíly – ovládaná nebo ovládající osoba k 31. 12. 2022:

v tis. Kč

Název a sídlo společnosti	Požizovací cena	Nominální hodnota	Podíl v %	Účetní hodnota	Vlastní kapitál	Výsledek hospodaření
VÍTKOVICKÁ STŘEDNÍ PRŮMYSLOVÁ ŠKOLA Hasičská 1003/49, Hrabůvka, Ostrava	1 090			388		
VITKOVICE INDIA POWER PRIVATE LIMITED Indie, New Delhi, Nehru Place, International Trade Tower	3 878	9 500*	95,00	1 653		
PRVNÍ VÍTKOVICKÁ PERSONÁLNÍ s.r.o. Ruská 2887/101, Vítkovice, Ostrava	7 090	1 000	100,00		-1 117	-10
Yunus Emre Project a.s. Ruská 2887/101, Vítkovice, Ostrava	2 000	2 000	100,00	1 652		
VTK projekt MECHANIKA s.r.o. Ruská 2887/101, Vítkovice, Ostrava	0,1	0,1	100,00	57	57	6
VTK projekt DOPRAVA s.r.o. Ruská 2887/101, Vítkovice, Ostrava	0,1	0,1	100,00		-9	-9
VTK projekt HAMMERING s.r.o. Ruská 2887/101, Vítkovice, Ostrava	0,1	0,1	100,00		-9	-9
VITKOVICE IT SOLUTIONS UA LLC UA, Kyjevska obl., okres Vyšhorod, s. Novi Petrivtsi, Jevropejska, d.1/128	419	419	100,00	419		
CELKEM	14 477			4 169		

* v tis. INR

K datu sestavení konsolidované účetní závěrky nebyla k dispozici účetní závěrka, resp. výkaz zisku a ztráty a rozvaha k 31. 12. 2022, společností VITKOVICE INDIA POWER PRIVATE LIMITED, VÍTKOVICKÁ STŘEDNÍ PRŮMYSLOVÁ ŠKOLA, VITKOVICE IT SOLUTIONS UA LLC a Yunus Emre Project a.s.

Podíly – podstatný vliv k 31. 12. 2023:

v tis. Kč

Název a sídlo společnosti	Požizovací cena	Nominální hodnota	Podíl v %	Účetní hodnota	Vlastní kapitál	Výsledek hospodaření
CHVÁLEK ATELIÉR s.r.o.* Káfkova 1064/12, Moravská Ostrava, Ostrava	3 038	10	20,00	3 113		
CELKEM	3 038			3 113		

*Společnost CHVÁLEK ATELIÉR s.r.o. má jako účetní období hospodářský rok začínající 1. dubna. Z tohoto důvodu není k datu sestavení účetní závěrky k dispozici jejich účetní závěrka, resp. výkaz zisku a ztráty a rozvaha. Majetková účast v této společnosti byla přeceněna na základě účetní závěrky k datu 31.3.2023.

Významné skutečnosti týkající se přidružených společností nezahrnutých do konsolidace:

V roce 2023 nedošlo k žádným významným skutečnostem týkajících se podílů pod podstatným vlivem.

Podíly – podstatný vliv k 31. 12. 2022:

Název a sídlo společnosti	Pořizovací cena	Nominální hodnota	Podíl v %	Účetní hodnota	Vlastní kapitál	Výsledek hospodaření
CHVÁLEK ATELIÉR s.r.o.* Kafkova 1064/12, Moravská Ostrava, Ostrava	3 038	10	20,00	2 634		
CELKEM	3 038			2 634		

v tis. Kč

*Společnost CHVÁLEK ATELIÉR s.r.o. má jako účetní období hospodářský rok začínající 1. dubna. Z tohoto důvodu není k datu sestavení účetní závěrky k dispozici jejich účetní závěrka, resp. výkaz zisku a ztráty a rozvaha. Majetková účast v této společnosti byla přeceněna na základě účetní závěrky k datu 31.3.2022.

Ostatní dlouhodobé cenné papíry a podíly k 31. 12. 2023:

Název společnosti a sídlo	Pořizovací cena	Nominální hodnota	Reálná hodnota	Podíl v %
BIC Ostrava s.r.o. Ruská 83/24, Vítkovice, Ostrava	111	30	13 061	17,65
CELKEM	111		13 061	

v tis. Kč

Významné skutečnosti týkající se ostatních dlouhodobých cenných papírů a podílůWITKOWITZ ENVI a.s.

V dubnu 2023 mateřská společnost a společnost VÍTKOVICE IT SOLUTIONS a.s. odprodaly majetkovou účast ve společnosti WITKOWITZ ENVI a.s.

Ostatní dlouhodobé cenné papíry a podíly k 31. 12. 2022:

Název společnosti a sídlo	Pořizovací cena	Nominální hodnota	Reálná hodnota	Podíl v %
BIC Ostrava s.r.o. Ruská 83/24, Vítkovice, Ostrava	111	30	13 103	17,65
WITKOWITZ ENVI a.s. Ruská 1142/30, Vítkovice, Ostrava	1 162	1 162	1 162	2,55
CELKEM	1 273		14 265	

v tis. Kč

9. ZÚČTOVÁNÍ KONSOLIDAČNÍCH ROZDÍLŮ

	Brutto	Korekce	Netto	Zúčtování do nákladů	Zúčtování do výnosů
					v tis. Kč
Kladný konsolidační rozdíl stav k 31. 12. 2022	137 401	-102 798	34 603	6 870	
Roční odpis		-6 870	-6 870	6 870	
Kladný konsolidační rozdíl stav k 31. 12. 2023	137 401	-109 668	27 733	6 870	
Záporný konsolidační rozdíl stav k 31. 12. 2022	-408	280	-128		20
Dekonsolidace	14 219		14 219		
Vliv z akvizice	-14 219		-14 219		
Roční odpis		20	20		20
Záporný konsolidační rozdíl stav k 31. 12. 2023	-408	300	-108		20

Změny ze zúčtování konsolidačních rozdílů souvisí se změnami v majetkových účastech mateřské společnosti a jejich dceřiných společností v průběhu roku 2023, které jsou blíže specifikované v kapitole 4. a 5.

10. CENNÉ PAPIRY A PODÍLY V EKVIVALENCI

Cenné papíry a podíly v ekvivalenci	2023	2022
TECHNOVIT a.s.	38 883	50 263
VÍTKOVICE HAMMERING a.s.	429 855	435 354
CELKEM	468 738	485 617

11. ZÁSoby

Zásoby	Konečný zůstatek k 31.12.2022	Opravná položka k 31.12.2022	Netto stav k 31.12.2022	Konečný zůstatek k 31.12.2023	Opravná položka k 31.12.2023	Netto stav k 31.12.2023
Materiál	12 214	2 331	9 883	11 124	1 411	9 713
Nedokončená výroba a polotovary	9 438	2 600	6 838	9 763		9 763
Výrobky	1 142		1 142	1 505		1 505
Zboží	1 580		1 580	1 497		1 497
CELKEM	24 374	4 931	19 443	23 889	1 411	22 478

Ocenění nepotřebných a nepoužitelných zásob se snižuje na prodejní cenu prostřednictvím účtu opravných položek (viz kapitola 13.).

12. POHLEDÁVKY

Stav pohledávek po vyloučení pohledávek mezi podniky konsolidačního celku:

v tis. Kč

Pohledávky	Stav k 31. 12. 2023	Stav k 31. 12. 2022
Sumarizace dlouhodobých pohledávek (brutto)	30 755	21 279
Sumarizace opravných položek		
Vyloučení vzájemných dl. pohledávek (brutto)		
Vyloučení vzájemných opravných položek		
Dopad z přepočtu odložené daňové pohledávky		
Dlouhodobé pohledávky CELKEM (netto)	30 755	21 279
Sumarizace krátkodobých pohledávek (brutto)	1 792 510	1 770 571
Sumarizace opravných položek	-1 644 355	-1 607 237
Vyloučení vzájemných kr. pohledávek (brutto)	-24 717	-24 968
Vyloučení vzájemných opravných položek	15 829	17 401
Krátkodobé pohledávky CELKEM (netto)	139 267	155 767
Pohledávky CELKEM (netto)	170 022	177 046

Na nesplacené pohledávky, které jsou považovány za sporné, byly v roce 2023, resp. 2022 vytvořeny opravné položky na základě zhodnocení jejich likvidity (viz kapitola 13.)

12.1 POHLEDÁVKY Z OBCHODNÍCH VZTAHŮ

v tis. Kč

Pohledávky z obchodních vztahů	Stav k 31. 12. 2023	Stav k 31. 12. 2022
Dlouhodobé pohledávky z obchodních vztahů (brutto)	13 555	21 279
Opravná položka		
Dlouhodobé pohledávky z obchodních vztahů CELKEM (netto)	13 555	21 279
Krátkodobé pohledávky z obchodních vztahů (brutto)	557 060	560 325
Opravná položka	-451 439	-443 938
Krátkodobé pohledávky z obchodních vztahů CELKEM (netto)	105 621	116 387
CELKEM (netto)	119 176	137 666

Dlouhodobé pohledávky se splatností delší než pět let byly k 31. 12. 2023 vykázány v celkové výši 33 tis. Kč. Tyto pohledávky byly evidovány ve společnosti VÍTKOVICE IT SOLUTIONS a.s. K 31. 12. 2022 nebyly evidovány pohledávky se splatností delší než pět let.

Věková struktura pohledávek z obchodních vztahů:

Stav k 31. 12. 2023

Kategorie	do splatnosti	po splatnosti				CELKEM
		do 90 dní	91-180 dní	181-365 dní	nad 365 dní	
Krátkodobé pohledávky	144 133	23 771	7 633	4 562	376 961	557 060
Opravné položky	-70 901	-1 467	-1 385	-1 736	-375 950	-451 439
Krátkodobé pohledávky (netto)	73 232	22 304	6 248	2 826	1 011	105 621
Dlouhodobé pohledávky	13 555					13 555
Opravné položky						0
Dlouhodobé pohledávky (netto)	13 555					13 555
CELKEM (netto)	86 787	22 304	6 248	2 826	1 011	119 176

v tis. Kč

Stav k 31. 12. 2022

Kategorie	do splatnosti	po splatnosti				CELKEM
		do 90 dní	91-180 dní	181-365 dní	nad 365 dní	
Krátkodobé pohledávky	164 624	17 146	5 352	4 028	369 175	560 325
Opravné položky	-68 372	-2 106	-2 433	-2 289	-368 738	-443 938
Krátkodobé pohledávky (netto)	96 252	15 040	2 919	1 739	437	116 387
Dlouhodobé pohledávky	21 279					21 279
Opravné položky						0
Dlouhodobé pohledávky (netto)	21 279					21 279
CELKEM (netto)	117 531	15 040	2 919	1 739	437	137 666

v tis. Kč

12.2 POHLEDÁVKY – OVLÁDANÁ NEBO OVLÁDAJÍCÍ OSOBA

Dilužník	Titul pohledávky	Stav k 31. 12. 2023	Stav k 31. 12. 2022
Společnosti ve skupině	zapůjčky	3 913	18 433
	ostatní pohledávky	2	35 148
	opravné položky	-3 541	-38 689
Krátkodobé pohledávky - ovládaná nebo ovládající osoba		374	14 892
CELKEM		374	14 892

v tis. Kč

12.3 POSKYTNUTÉ ZÁLOHY

Poskytnuté zálohy	Stav k 31. 12. 2023	Stav k 31. 12. 2022
Krátkodobé poskytnuté zálohy	10 065	9 403
Opravná položka		
Krátkodobé poskytnuté zálohy CELKEM (netto)	10 065	9 403

v tis. Kč

12.4 POHLEDÁVKY VŮČI SPOLEČNOSTEM MIMO SKUPINU A VE SKUPINĚ

	v tis. Kč	
Pohledávky	Stav k 31. 12. 2023	Stav k 31. 12. 2022
Pohledávky z obchodních vztahů vůči společnostem ve skupině*	19 757	26 999
Pohledávky z obchodních vztahů - mimo skupinu	550 858	554 605
CELKEM, Pohledávky z obchodních vztahů (brutto)	570 615	581 604
Opravná položka	-451 439	-443 938
CELKEM, Pohledávky z obchodních vztahů (netto)	119 176	137 666
Ostatní pohledávky vůči společnostem ve skupině*	33 229	43 672
Ostatní pohledávky - mimo skupinu	1 194 704	1 141 606
CELKEM, Ostatní pohledávky (brutto)	1 227 933	1 185 278
Opravná položka	-1 177 087	-1 145 898
CELKEM, Ostatní pohledávky (netto)	50 846	39 380
CELKEM, Pohledávky (netto)	170 022	177 046
Časové rozlišení aktiv vůči společnostem ve skupině*		
Časové rozlišení aktiv - mimo skupinu	3 442	5 449
CELKEM, Časové rozlišení aktiv	3 442	5 449

* společnosti ve skupině jsou definovány v kapitole 26.

12.5 POHLEDÁVKY KRYTÉ ZÁSTAVNÍM PRÁVEM NEBO JINOU FORMOU ZAJIŠTĚNÍ

Pohledávky společnosti VÍTKOVICE, a.s. kryté podle zástavního práva nebo jištěné jiným způsobem k 31. 12. 2023:

	v tis. Kč		
Pohledávka	Výše pohledávky	Zajištěná výše	Forma zajištění
Tomáš Krčula	719*	719*	blankosměnka
VÍTKOVICE HAMMERING a.s.	23 326	23 326	blankosměnka
VÍTKOVICE REVMONT ENGINEERING a.s. (pozn.: fúze VÍTKOVICE HOLDING, a.s.)	3 541	3 541	blankosměnka
Spojené slévárny, spol. s r.o.	1 260	1 260	blankosměnka
CELKEM v tis. Kč	28 127	28 127	
CELKEM v tis. EUR	719	719	

*v tis. EUR

Pohledávky společností VÍTKOVICE, a.s. kryté podle zástavního práva nebo jištěné jiným způsobem k 31. 12. 2022:

	v tis. Kč		
Pohledávka	Výše pohledávky	Zajištěná výše	Forma zajištění
Tomáš Krčula	719*	719*	blankosměnka
VÍTKOVICE HAMMERING a.s.	31 447	31 447	blankosměnka
VÍTKOVICE ÚAM a.s.	1 704	1 704	blankosměnka
VÍTKOVICE REVMONT ENGINEERING a.s. (pozn.: fúze VÍTKOVICE HOLDING, a.s.)	3 541	3 541	blankosměnka
Spojené slévárny, spol. s r.o.	1 655	1 655	blankosměnka
CELKEM v tis. Kč	38 347	38 347	
CELKEM v tis. EUR	719	719	

*v tis. EUR

13. OPRAVNÉ POLOŽKY

Vyloučení opravných položek mezi podniky konsolidačního celku:

Opravné položky	v tis. Kč			
	Dlouhodobý majetek	Zásoby	Finanční majetek	Pohledávky
Sumarizace opravných položek k 31. 12. 2023	122 901	1 411	4 499	1 644 355
Vyloučení opravných položek v rámci předkonsolid. úprav			-4 499	-15 829
Stav opravných položek k 31. 12. 2023	122 901	1 411		1 628 526
Sumarizace opravných položek k 31. 12. 2022	123 943	4 931	6 286	1 607 237
Vyloučení opravných položek v rámci předkonsolid. úprav			-6 286	-17 401
Stav opravných položek k 31. 12. 2022	123 943	4 931		1 589 836

Změny na účtech opravných položek konsolidačního celku:

Opravné položky	v tis. Kč			
	Dlouhodobý majetek	Zásoby	Finanční majetek	Pohledávky
Stav opravných položek k 31. 12. 2021	124 268	2 440		2 062 038
Tvorba opravné položky		2 671		225 780
Zúčtování opravné položky	325	180		697 982
Stav opravných položek k 31. 12. 2022	123 943	4 931		1 589 836
Akvizice		110		4 507
Dekonsolidace				-4 507
Tvorba opravné položky		38		42 951
Zúčtování opravné položky	1 042	3 668		4 261
Stav opravných položek k 31. 12. 2023	122 901	1 411		1 628 526

Stav opravných položek v členění dle společností konsolidačního celku:

Společnost	v tis. Kč			
	Stav opravných položek k 31. 12. 2023			
	Dlouhodobý majetek	Zásoby	Finanční majetek	Pohledávky
VÍTKOVICE, a.s.	122 901			1 436 187
VÍTKOVICE IT SOLUTIONS a.s.		362		90 752
VTK SPECIAL a.s.				71 140
Ostatní společnosti		1 049		30 447
CELKEM	122 901	1 411	0	1 628 526

Společnost	v tis. Kč			
	Stav opravných položek k 31. 12. 2022			
	Dlouhodobý majetek	Zásoby	Finanční majetek	Pohledávky
VÍTKOVICE, a.s.	123 943			1 402 906
VÍTKOVICE IT SOLUTIONS a.s.		3 882		88 996
VTK SPECIAL a.s.				69 412
Ostatní společnosti		1 049		28 522
CELKEM	123 943	4 931	0	1 589 836

14. KRÁTKODOBÝ FINANČNÍ MAJETEK

K datu 31. 12. 2023, resp. k 31. 12. 2022 neevidují společnosti konsolidačního celku stav v oblasti krátkodobého finančního majetku.

15. PENĚŽNÍ PROSTŘEDKY

	v tis. Kč	
Peněžní prostředky	Stav k 31. 12. 2023	Stav k 31. 12. 2022
Peněžní prostředky v pokladně	272	370
Peněžní prostředky na účtech	172 574	212 772
CELKEM	172 846	213 142

K 31. 12. 2023, resp. k 31. 12. 2022 evidovaly společnosti konsolidačního celku peněžní prostředky zatížené zástavním právem v celkové výši 1 781 tis. Kč, resp. 758 tis. Kč.

16. ČASOVÉ ROZLIŠENÍ

	v tis. Kč	
Ostatní aktiva	Stav k 31. 12. 2023	Stav k 31. 12. 2022
Náklady příštích období	3 171	5 204
Komplexní náklady příštích období		
Příjmy příštích období	271	245
CELKEM	3 442	5 449

Náklady příštích období zahrnují především uhrazené, ale do nákladů nezaúčtované výdaje spojené s nájemným placeným předem, pojistným, předplatným, časové rozlišení licencí, podpory software a údržby hardware.

Příjmy příštích období představují především provedené a odběratelem odebrané nevyfakturované práce a služby.

17. VLASTNÍ KAPITÁL SKUPINY A MATEŘSKÉ SPOLEČNOSTI

Základní kapitál společnosti k 31. 12. 2023 je rozdělen na 26 393 075 ks kmenových akcií na jméno v listinné podobě. Nominální hodnota činí 10 Kč na jednu akcii. Hlasovací právo akcionáře se řídí jmenovitou hodnotou jeho akcií. S každou jednou akcií je spojen jeden hlas.

Změny v konsolidovaném vlastním kapitálu:

	v tis. Kč								
Změny VK	Položky VK	VH běž. účetního období	Základní kapitál	Kapitál. fondy	Fondy ze zisku	Nerozděl. zisk/ztráta min. let	Jiný VH minulých let	Konsolid. rezervní fond	Změna stavu VK
Stav k 31. 12. 2021		-40 077	132 792	-2 124	11 584	685 164	1 058	51 107	839 504
Rozdělení VH		40 077				-15 203	-1 058	-23 816	
Změna základního kapitálu			131 139						131 139
Ostatní kapitálové fondy				40					40
Přecenění reálnou hodnotou (ekvivalencí) CP a podíly				8 578					8 578
VH běžného období		818 161							818 161
Ostatní úpravy				19		-88			-69
Stav k 31. 12. 2022		818 161	263 931	6 513	11 584	669 873		27 291	1 797 353
Rozdělení VH		-818 161				848 189		-30 028	
Změny v ovládnání		21 383				1 763		-26 433	-3 287
Přecenění reálnou hodnotou (ekvivalencí) CP a podíly				-6 345					-6 345
VH běžného období		38 443							38 443
Ostatní úpravy				-151		-3		-5 527	-5 681
Stav k 31. 12. 2023		59 826	263 931	17	11 584	1 519 822		-34 697	1 820 483

Ostatní fondy ze zisku jsou určeny k výplatě podpor ze sociálního fondu.

Změny v ovládnání zohledňují dopad z přechodu ekvivalenční metody na plnou metodu u společnosti TECHNOVIT a.s. s následným pozbytím ovládnání této společnosti, ukončením použití plné metody a provedením dekonsolidace, a opětovnou změnou na ekvivalenční metodu z důvodu přechodu rozhodujícího vlivu na podstatný vliv (viz kapitola 5.).

V konsolidovaném rezervním fondu je v položce Ostatní úpravy zohledněn dopad z opravy chyby minulých let zúčtované v individuální účetní závěrce společnosti VÍTKOVICE HAMMERING a.s. v roce 2023 přes Jiný výsledek hospodaření minulých let. Oprava chyby se vztahovala k účtování nedokončené výroby z důvodu nesprávně aktivovaných nákladů v roce 2021. Konečný dopad do konsolidačního rezervního fondu je ve výši -5 527 tis. Kč.

18. VYČLENĚNÍ MENŠINOVÝCH PODÍLŮ

Mateřská společnost má v některých dceřiných společnostech menšinové majetkové a rozhodovací podíly, a proto dochází k jejich vyčlenění na jednotlivých složkách vlastního kapitálu.

Menšinový vlastní kapitál k datu 31. 12. 2023:

	v tis. Kč						
Název společnosti	Menšin. podíl v %	základním kapitálu	kapitál. fondch	fondch ze zisku	výsledku hosp. mln.l.	Menšinový podíl na zisku 2023	Menšinový podíl na vlastním kapitálu
Spojené slévárny, spol. s r.o.	36,36	80 000			-75 634	711	5 077
CELKEM		80 000	0	0	-75 634	711	5 077

Menšinový vlastní kapitál k datu 31. 12. 2022:

Název společnosti	Menšin. podíl v %	základním kapitálu	kapitál. fonděch	fonděch ze zisku	výsledku hosp. min.l.	Menšinový podíl na	
						zisku 2022	vlastním kapitálu
Spojené slévárny, spol. s r.o.	36,36	80 000			-76 236	602	4 366
CELKEM		80 000	0	0	-76 236	602	4 366

19. REZERVY

Vyloučení rezerv tvořených mezi podniky konsolidačního celku:

Rezervy	Zákonné rezervy	Rezerva na daň z příjmů	Rezerva na rizika a ztráty	Rezervy CELKEM
Sumarizace rezerv k 31. 12. 2023			464 340	464 340
Vyloučení rezerv v rámci předkonsolid. úprav				
Stav rezerv k 31. 12. 2023			464 340	464 340
Sumarizace rezerv k 31. 12. 2022			495 661	495 661
Vyloučení rezerv v rámci předkonsolid. úprav				
Stav rezerv k 31. 12. 2022			495 661	495 661

Změny na účtech rezerv konsolidačního celku:

	Zákonné rezervy	Rezerva na důchody a podobné záv.	Rezerva na daň z příjmů	Rezerva na rizika a ztráty	Rezervy CELKEM
Stav k 31. 12. 2021				1 446 865	1 446 865
Tvorba rezerv				1 630	1 630
Čerpání rezerv				-952 834	-952 834
Stav k 31. 12. 2022				495 661	495 661
Akvizice				458	458
Dekonsolidace				-538	-538
Tvorba rezerv				2 123	2 123
Čerpání rezerv				-33 364	-33 364
Stav k 31. 12. 2023				464 340	464 340

K 31. 12. 2023, resp. k 31. 12. 2022 eviduje mateřská společnost rezervy na rizika a ztráty spojené s uplatněným plněním z ručení ke spřízněným stranám v insolvenčním řízení a konkursu v celkové výši 11 748 tis. Kč, resp. ve výši 41 748 tis. Kč. Zároveň mateřská společnost eviduje k 31. 12. 2023, resp. k 31. 12. 2022 rezervu na pokrytí případných rizik spojených s prodejem pozemků v celkové výši 326 014 tis. Kč, resp. 326 014 tis. Kč.

Rezervy na dlouhodobé zaměstnanecké závazky z titulu poskytování odměn za dlouhodobé výsledky práce v souvislosti s dosaženým životním nebo pracovním jubileem k 31. 12. 2023, resp. k 31. 12. 2022 činily za konsolidační celek 2 192 tis. Kč, resp. 1 633 tis. Kč. Výše rezervy na dlouhodobé náhrady zaměstnancům týkající se odškodného za pracovní úrazy v minulých letech k 31. 12. 2023, resp. k 31. 12. 2022 odpovídala hodnotě 3 803 tis. Kč, resp. 3 935 tis. Kč. Rezerva na nevybranou dovolenou k 31. 12. 2023, resp. k 31. 12. 2022 byla ve výši 2 852 tis. Kč, resp. 2 037 tis. Kč.

Společnosti konsolidačního celku tvoří rovněž rezervy za účelem krytí pravděpodobných nákladů plynoucích ze záruk a vícenákladů na odstranění vad zjištěných v garanční lhůtě.

Stav rezerv v členění dle společností konsolidačního celku:

Společnost	Stav na účtu rezerv k 31. 12. 2023			
	Zákonné rezervy	Rezervy na důchody a jiné závazky	Rezervy na daň z příjmů	Ostatní rezervy
VÍTKOVICE, a.s.				452 179
VÍTKOVICE IT SOLUTIONS a.s.				6 960
Ostatní společnosti				5 201
CELKEM	0	0	0	464 340

v tis. Kč

Společnost	Stav na účtu rezerv k 31. 12. 2022			
	Zákonné rezervy	Rezervy na důchody a jiné závazky	Rezervy na daň z příjmů	Ostatní rezervy
VÍTKOVICE, a.s.				482 121
VÍTKOVICE IT SOLUTIONS a.s.				8 651
Ostatní společnosti				4 889
CELKEM	0	0	0	495 661

v tis. Kč

20. ZÁVAZKY

Stav závazků po vyloučení závazků mezi podniky konsolidačního celku:

Závazky	Stav k 31. 12. 2023		Stav k 31. 12. 2022	
Sumarizace dlouhodobých závazků		39 828		90 538
Vyloučení vzájemných dlouhodobých závazků				
Dopad z přepočtu odloženého daň. závazku		-10 008		-9 177
Dlouhodobé závazky CELKEM		29 820		81 361
Sumarizace krátkodobých závazků		231 693		279 633
Vyloučení vzájemných krátkodobých závazků		-24 670		-24 933
Krátkodobé závazky CELKEM		207 023		254 700
Závazky CELKEM		236 843		336 061

v tis. Kč

20.1 ZÁVAZKY Z OBCHODNÍCH VZTAHŮ

Závazky z obchodních vztahů	Stav k 31. 12. 2023		Stav k 31. 12. 2022	
Dlouhodobé závazky z obchodních vztahů		950		1 190
Krátkodobé závazky z obchodních vztahů		104 324		99 118
CELKEM		105 274		100 308

v tis. Kč

K 31. 12. 2023, resp. k 31. 12. 2022 nebyly evidovány závazky se splatností delší než pět let.

Věková struktura závazků z obchodních vztahů:

Stav k 31. 12. 2023

Kategorie	do splatnosti	po splatnosti				CELKEM
		do 90 dní	91-180 dní	181-365 dní	nad 365 dní	
Krátkodobé závazky	54 530	2 445	1 247		46 102	104 324
Dlouhodobé závazky	950					950
CELKEM	55 480	2 445	1 247	0	46 102	105 274

v tis. Kč

Stav k 31. 12. 2022

Kategorie	do splatnosti	po splatnosti				CELKEM
		do 90 dní	91-180 dní	181-365 dní	nad 365 dní	
Krátkodobé závazky	49 306	4 687	46	166	44 913	99 118
Dlouhodobé závazky	1 190					1 190
CELKEM	50 496	4 687	46	166	44 913	100 308

v tis. Kč

20.2 ZÁVAZKY – OVLÁDANÁ NEBO OVLÁDAJÍCÍ OSOBA

K datu 31. 12. 2023, resp. k 31. 12. 2022 není evidován stav v oblasti Závazky – ovládaná nebo ovládající osoba.

20.3 PŘIJATÉ ZÁLOHY

Přijaté zálohy	v tis. Kč	
	Stav k 31. 12. 2023	Stav k 31. 12. 2022
Dlouhodobé přijaté zálohy		
Krátkodobé přijaté zálohy	3 429	4 493
CELKEM	3 429	4 493

v tis. Kč

20.4 ZÁVAZKY VŮČI SPOLEČNOSTEM MIMO SKUPINU A VE SKUPINĚ

Závazky	v tis. Kč	
	Stav k 31. 12. 2023	Stav k 31. 12. 2022
Závazky z obchodních vztahů vůči společnostem ve skupině*	5 593	46 275
Závazky z obchodních vztahů - mimo skupinu	99 681	54 033
CELKEM, Závazky z obchodních vztahů	105 274	100 308
Ostatní závazky vůči společnostem ve skupině*		
Ostatní závazky - mimo skupinu	131 569	235 753
CELKEM, Ostatní závazky	131 569	235 753
CELKEM, Závazky	236 843	336 061
Časové rozlišení pasiv vůči společnostem ve skupině*		
Časové rozlišení pasiv - mimo skupinu	41 092	44 751
CELKEM, Časové rozlišení pasiv	41 092	44 751

v tis. Kč

* společnosti ve skupině jsou definovány v kapitole 26.

V ostatních závazcích jsou vykazovány k 31. 12. 2023, resp. k 31. 12. 2022 závazky k úvěrovým institucím ve výši 36 746 tis. Kč, resp. 135 431 tis. Kč.

20.5 ZÁVAZKY KRYTÉ ZÁSTAVNÍM PRÁVEM NEBO JINOU FORMOU ZAJIŠTĚNÍ

Závazky kryté podle zástavního práva ve společnosti VÍTKOVICE, a.s. k 31. 12. 2023:

Závazek	Výše závazku	Výše zajištění ^o	Forma zajištění
Bankovní úvěry	36 745	500 000	zástavní právo k nemovitému majetku
CELKEM v tis. Kč	36 745	500 000	

^ovýše zástavy uvedená v zajišťovacím titulu

Závazky kryté podle zástavního práva ve společnosti VÍTKOVICE, a.s. k 31. 12. 2022:

Závazek	Výše závazku	Výše zajištění ^o	Forma zajištění
Bankovní úvěry	135 431	500 000	zástavní právo k nemovitému majetku
CELKEM v tis. Kč	135 431	500 000	

^ovýše zástavy uvedená v zajišťovacím titulu

21. ZÁVAZKY K ÚVĚROVÝM INSTITUCÍM

Rok 2023

Společnost	Účel úvěru	Měna	Zůstatek 31.12.2023 (v tis. měny)	Zůstatek 31.12.2023 (v tis. Kč)	z toho dlouh. (v tis. Kč)	z toho krátk. (v tis. Kč)	Nákl. úroky (v tis. Kč)
VÍTKOVICE, a.s.	projektový úvěr	CZK	36 745	36 745		36 745	6 930
Celkem				36 745	0	36 745	6 930
Ostatní společnosti	kontokorentní účty	CZK	1	1		1	
Celkem				1	0	1	0
CELKEM za konsolidační celek				36 746	0	36 746	6 930

Rok 2022

Společnost	Účel úvěru	Měna	Zůstatek 31.12.2022 (v tis. měny)	Zůstatek 31.12.2022 (v tis. Kč)	z toho dlouh. (v tis. Kč)	z toho krátk. (v tis. Kč)	Nákl. úroky (v tis. Kč)
VÍTKOVICE, a.s.	projektový úvěr	CZK	135 431	135 431	51 316	84 115	9 475
Celkem				135 431	51 316	84 115	9 475
CELKEM za konsolidační celek				135 431	51 316	84 115	9 475

22. ČASOVÉ ROZLIŠENÍ

	v tis. Kč	
Ostatní pasiva	Stav k 31. 12. 2023	Stav k 31. 12. 2022
Výdaje příštích období	1 105	1 265
Výnosy příštích období	39 987	43 486
CELKEM	41 092	44 751

Výdaje příštích období představují především časové rozlišení premií a odměn vč. sociálního a zdravotního pojištění, poměrnou část úroků z dlouhodobého úvěru a jsou účtovány do nákladů období, do kterého věcně a časově přísluší.

Výnosy příštích období představují v roce 2023, resp. v roce 2022 především časové rozlišení výnosů společnosti VTK SPECIAL a.s. ze zakázek velkých investičních celků podle procenta dokončení díla v celkové výši 25 975 tis. Kč, resp. 26 061 tis. Kč. Zároveň zahrnují časové rozlišení výnosů společnosti VÍTKOVICE IT SOLUTIONS a.s. na zajištění servisních služeb a předplacenou technickou podporu v částce 13 063 tis. Kč, resp. 14 375 tis. Kč.

23. ODLOŽENÁ DAŇ

Skupina vypočetla odloženou daň na základě přechodných rozdílů mezi daňovou a účetní hodnotou aktiv a pasiv pomocí daňové sazby daně z příjmů pro rok 2024, popř. s přihlédnutím k období realizace.

Titul	v tis. Kč	
	Odložený daňový závazek	Odložená daňová pohledávka
Rozdíl mezi účetní a daňovou hodnotou dl. majetku	24 758	
Opravné položky k dlouhodobému majetku		15 786
Opravné položky k zásobám		76
Opravné položky k pohledávkám		56 781
Rezervy		90 025
Pohledávky z titulu smluvních sankcí	54	
Závazky z titulu smluvních sankcí		49
Daňová ztráta uplatnitelná v následujícím období		6 566
Závazky k 31.1. ze soc. a zdr. pojištění hrazené zam.		423
Nerealizované zisky z prodeje dl. majetku v rámci konsolidačního celku		78
CELKEM Odložená daň	24 812	169 784
Kompensace*	21 996	21 996
Nezaúčtované odložené daňové pohledávky v individuálních účet. závěrkách		147 710
Konsolidační úpravy	-78	-78
CELKEM Odložená daň za konsolidační celek	2 738	

Propočtem stanovená výše odložené daně není k dispozici za společnost Spojené slévárny, spol. s r.o.

*Odložené daňové pohledávky a závazky byly vzájemně kompenzovány v nekonsolidovaných účetních závěrkách jednotlivých dceřiných společností zahrnutých do konsolidačního celku.

Z důvodu nejistoty realizace dceřiné společnosti konsolidačního celku nezaúčtovaly v roce 2023 odloženou daňovou pohledávku. Tato pohledávka bude v následujících letech zúčtována za předpokladu, že budou vykazovány příznivé hospodářské výsledky umožňující uplatnění této daňové pohledávky při stanovení splatné daně.

Jednotlivé dceřiné společnosti konsolidačního celku zaúčtovaly v roce 2023 odložený daňový závazek ve výši 12 746 tis. Kč.

V souvislosti s konsolidačními úpravami a kompenzacemi odložených daňových závazků a pohledávek plynoucích z korekcí zisků, popř. ztrát ze vzájemných dodávek zásob, nákupů a prodejů dlouhodobého hmotného majetku v roce 2023 a jeho technickým zhodnocením či novou výstavbou a nákupů a prodejů dlouhodobého hmotného majetku před rokem 2023 došlo k provedení úprav konsolidovaných výkazů zaúčtováním o odložené daňové pohledávce ve výši 78 tis. Kč.

V rámci konsolidačních úprav došlo rovněž k zúčtování odloženého daňového závazku v celkové výši 9 930 tis. Kč. Úprava odloženého daňového závazku souvisí s přeceněním jednotlivých položek dlouhodobého hmotného majetku, které byly předmětem nepeněžitých vkladů. Zároveň byly zrušeny odložené daňové závazky společně s oceňovacím rozdílem k nabytému majetku s následnou úpravou dle metodiky stanovené v kapitole 6.1.

24. MAJETEK A ZÁVAZKY NEVYKÁZANÉ V ROZVAZE

24.1 LEASING

K datu 31. 12. 2023 nevidovaly společnosti konsolidačního celku majetek najatý formou finančního leasingu.

24.2 SOUDNÍ SPORY

Mateřská společnost eviduje vůči svým dlužníkům spory, které jsou pravomocně ukončeny a nezaplacené vykonatelné pohledávky jsou dále vymáhány (exekuce na majetek povinného, výkon rozhodnutí srážkou z důchodu, dohody o splátkách) nebo byly přihlášeny do konkursů a insolvenčních řízení, příp. u části sporů bylo řízení ze zákona přerušeno z důvodu prohlášení konkursu na majetek dlužníků nebo zjištění úpadku.

Rozhodující podíl na počtech těchto evidovaných sporů v různých fázích řízení představují pohledávky, které vznikaly od poloviny devadesátých let a byly způsobeny krizí likvidity řady obchodních partnerů v ČR i na Slovensku nebo pocházely z dluhů za nájem bytů. V současné době tyto pohledávky již nepředstavují potenciál dopadající do hospodaření společnosti.

Insolvenční řízení

Mimo skupinu VÍTKOVICE

Mateřská společnost eviduje celkem za společnost VÍTKOVICE, a.s. mimo majetkovou vazbu skupiny VÍTKOVICE 43 ks přihlášek do konkursních/insolvenčních řízení v objemu 10 371 082 030,96 Kč a 13 376 933,54,- Sk. Z toho 22 ks přihlášek bylo podáno v rámci ČR a 21 ks přihlášek v rámci SR.

V případě pohledávek přihlášených do konkursu dlužníka VÍTKOVICE POWER ENGINEERING a.s. činí celková výše 10 201 008 140,57 Kč.

V případě pohledávek přihlášených do konkursu dlužníka VÍTKOVICE HEAVY MACHINERY a.s., sp. zn. KSOS 37 INS 6664/2020, v celkové výši 21 983 465,71 Kč.

Přihlášku pohledávky do konkursu dlužníka VÍTKOVICE MECHANIKA, a.s. ve zjištěné výši 35 148 000,-Kč.

Přihlášku pohledávky do konkursu dlužníka BAT Engineering a.s. ve výši 3 634 415,20 €.

V rámci skupiny VÍTKOVICE

Přihlášené pohledávky do prohlášeného konkursu dlužníka VÍTKOVICE REVMONT ENGINEERING a.s. v celkové výši 3 966 311,54 Kč. Usnesením Krajského soudu v Ostravě bylo vydáno schválení

o konečné zprávy ze dne 22. 2. 2024, č.j. KSOS 37 INS 21115/20218-B-73 (částka určená k rozdělení mezi nezajištěné věřitele v rozvrhu ve výši 0,00 Kč).

Mimobilanční spory

V souvislosti s mimobilančními spory společnosti VÍTKOVICE, a.s. jsou vedeny 4 aktivní mimobilanční spory a 4 pasivních mimobilanční spory.

Společnost VÍTKOVICE IT SOLUTIONS a.s. eviduje v rámci České republiky mimo skupinu VÍTKOVICE přihlášky pohledávek do insolvenčních řízení v celkovém objemu 79 176 tis. Kč. V rámci skupiny VÍTKOVICE společnost eviduje přihlášku pohledávek do konkursu ve výši 181 tis. Kč a vůči zahraničnímu dlužníkovi společnost eviduje přihlášku pohledávek do konkursu ve výši 692 tis. EUR.

Společnost VÍTKOVICE TESTING CENTER s.r.o. eviduje k 31. 12. 2023 celkem 13 přihlášek v rámci ČR v celkové výši přihlášených pohledávek 2 159 551 tis. Kč a 1 přihlášku do konkursního řízení vůči zahraničnímu dlužníkovi ve výši 440,18 EUR. Dále společnost eviduje 1 aktivní spor.

24.3 EKOLOGICKÉ ZÁVAZKY

Ekologický audit mateřské společnosti byl vypracován firmou UNIGEO, a.s. v roce 1996. Specifikace starých ekologických zátěží včetně předpokládaných nákladů na jejich odstranění je uvedena v Analýze rizika pro Dolní oblast a Analýze rizika všech pozemků VÍTKOVICE, a.s. bez Dolní oblasti.

Celkové předpokládané náklady na sanaci všech oblastí byly Analýzami rizik vyčísleny na maximální částku 5 255 401 tis. Kč. Tyto náklady jsou postupně hrazeny z finančních prostředků Ministerstva financí ČR v souladu se Smlouvou č. 203/98 o úhradě nákladů vynaložených na vypořádání ekologických závazků vzniklých před privatizací a jejich dodatků. Z celkové maximální výše garance VÍTKOVICE, a.s. byla v roce 2005 delimitována částka ve výši 324 443 tis. Kč na společnost VÍTKOVICE STEEL, a.s.

V prosinci 2023 byly na lokalitě Dolní oblasti, části „Agglomerace“, ukončeny veškeré sanační práce s náklady celkem cca 132 587 tis. Kč. Celá sanace byla ukončena závěrečným kontrolním dnem v březnu 2024.

Na lokalitě Dolní oblasti, části Koksochemie a Národní kulturní památka, pokračovaly v roce 2023 sanační práce. Dosud bylo vyčerpáno 159 330 tis. Kč.

V červenci 2023 byly zahájeny čerpací práce v rámci sanace lokality společnosti TŘINECKÉ ŽELEZÁRNY, a.s., provoz VT – Válcovna trub v Ostravě – Vítkovicích. Náklady dosud činí cca 1 130 tis. Kč.

V průběhu roku 2023 pokračovalo zpracování projektové dokumentace pro sanaci lokality bývalé Divize 500 v Dolní oblasti. Dosud bylo vyčerpáno 3 775 tis. Kč.

Všechny výše uvedené náklady jsou hrazeny z garance tzv. Ekologické smlouvy č. 203/98.

Ostatní společnosti konsolidačního celku nemají žádné ekologické závazky, popř. jsou tyto závazky řešeny v součinnosti s odborným pracovištěm společnosti VÍTKOVICE, a.s.

25. VÝNOSY BĚŽNÉHO ROKU

					v tis. Kč
					rok 2023
Společnost		Průmyslová činnost	Obchodní činnost	Ostatní	Celkem
České společnosti					
	Česká republika	181 766	37 410	346 507	565 683
	Zahraničí	24 822	16 647	611	42 080
CELKEM, české společnosti		206 588	54 057	347 118	607 763
Celkové výnosy za konsolidační celek		206 588	54 057	347 118	607 763
Vyloučení vnitroskupinových dodávek					-23 105
CELKEM, Tržby za prodej zboží, vl. výrobků a služeb					584 658

					v tis. Kč
					rok 2022
Společnost		Průmyslová činnost	Obchodní činnost	Ostatní	Celkem
České společnosti					
	Česká republika	151 603	17 721	369 463	538 787
	Zahraničí	53 896	215	199	54 310
CELKEM, české společnosti		205 499	17 936	369 662	593 097
Celkové výnosy za konsolidační celek		205 499	17 936	369 662	593 097
Vyloučení vnitroskupinových dodávek					-23 646
CELKEM, Tržby za prodej zboží, vl. výrobků a služeb					569 451

Ostatní činnosti zahrnují především pronájem nemovitostí a činnosti v oblasti informačních technologií.

Ostatní provozní výnosy a tržby z prodeje dlouhodobého majetku a materiálu

V roce 2023, resp. 2022 byly vyloučeny vnitroskupinové dodávky v oblasti ostatních provozních výnosů a tržeb z prodeje dlouhodobého majetku a materiálu ve výši 98 tis. Kč, resp. 34 tis. Kč.

Výnosy z běžné činnosti přidruženého podniku

Přidružené společnosti TECHNOVIT a.s. a VÍTKOVICE HAMMERING a.s. vykazují v roce 2023, resp. v roce 2022 v oblasti tržeb za prodej zboží, vlastních výrobků a služeb částku ve výši 620 286 tis. Kč, resp. 765 574 tis. Kč. V roce 2023 je z této celkové hodnoty v konsolidovaných tržbách za prodej zboží, vlastních výrobků a služeb zahrnuto celkem 36 508 tis. Kč, což odpovídá tržbám společnosti TECHNOVIT a.s. dosažených za období, kdy byla tato společnost plně ovládána mateřskou společností (viz kapitola 5.).

V roce 2023, resp. 2022 nebyly tržby přidružených společností evidovány za společností konsolidačního celku.

26. TRANSAKCE SE SPOLEČNOSTMI VE SKUPINĚ

Ovládající osoba konsolidačního celku VÍTKOVICE, a.s. je blíže specifikována v kapitole 3.

Transakcemi s podniky ve skupině se rozumí obraty nákupů a prodejů realizované společnostmi zahrnutými do konsolidačního celku s nekonsolidovanými společnostmi ovládanými společností VÍTKOVICE, a.s., popř. s dalšími osobami ovládanými stejnou ovládající osobou.

Výnosy realizované se společnostmi ve skupině:

v tis. Kč						
rok 2023						
	Výrobky	Služby	Materiál a zboží	Ostatní provozní výnosy	Finanční výnosy	Celkem
Společnosti ve skupině	29 088	37 053	1 159	13	43 578	110 891
CELKEM						110 891

v tis. Kč						
rok 2022						
	Výrobky	Služby	Materiál a zboží	Ostatní provozní výnosy	Finanční výnosy	Celkem
Společnosti ve skupině	11 669	38 180	738	13	45	50 645
CELKEM						50 645

Nákupy realizované se společnostmi ve skupině:

v tis. Kč							
rok 2023							
	Majetek	Zboží	Materiál a energie	Služby	Ostatní provozní náklady	Finanční náklady	Celkem
Společnosti ve skupině		6	456	20 477	306		21 245
CELKEM							21 245

v tis. Kč							
rok 2022							
	Majetek	Zboží	Materiál a energie	Služby	Ostatní provozní náklady	Finanční náklady	Celkem
Společnosti ve skupině	2 657		833	15 660	1 342		20 492
CELKEM							20 492

27. OSOBNÍ NÁKLADY

v tis. Kč				
	2023		2022	
	Celkový počet zaměstnanců	z toho řídicí pracovníci	Celkový počet zaměstnanců	z toho řídicí pracovníci
Průměrný počet zaměstnanců	278	22	292	21
Mzdy	172 027	28 169	164 025	26 543
Náklady na SZ a ZP	57 500	9 841	54 340	9 148
Sociální náklady	7 556	570	6 310	516
Osobní náklady	237 083	38 580	224 675	36 207
Odměny členům orgánů společnosti	3 091		2 640	
CELKEM	240 174		227 315	

V roce 2023, resp. 2022 neobdrželi členové statutárních orgánů žádné zápůjčky, přiznané záruky a zálohy.

K ostatním plněním patří především užití osobních automobilů i k soukromým účelům poskytnuté členům statutárních a výkonných orgánů a zvyšující základ daně z příjmů fyzických osob ze závislé činnosti v souladu se zákonem č. 586/1992 Sb., o daních z příjmů, v platném znění.

28. ODMĚNY ZA AUDIT

Celková odměna z titulu povinného auditu konsolidované účetní závěrky VÍTKOVICE, a.s. v roce 2023 byla ve výši 105 tis. Kč.

Za povinný audit účetních závěrek českých společností vstupujících do konsolidace a jiné ověřovací a neauditorské služby bylo v roce 2023 vyplaceno celkem 655 tis. Kč.

29. VÝZNAMNÉ UDÁLOSTI PO DATU ÚČETNÍ ZÁVĚRKY

V březnu mateřská společnost úspěšně prošla auditem certifikace integrovaného systému managementu dle norem:

- ČSN EN ISO 9001:2015 - Systém managementu kvality,
- ČSN EN ISO 41001:2018 - Facility management.

Integrovaný systém managementu bude uplatňován, udržován a zlepšován v rámci těchto procesů:

- provozování realit,
- developmentu,
- správy a údržby budov a nemovitostí (facility managementu),
- projektování.

Dne 22. 3. 2024 Okresní soud v Ostravě rozhodl Usnesením č.j. 40 C 261/2022-82 tak, že Okresní soud schválil smír účastníků, kterým se strany sporu dohodly, že společnost VÍTKOVICE HAMMERING a.s. jakožto žalovaná není povinna zaplatit žalobkyni společnosti VÍTKOVICE, a.s. částku ve výši 357 190 478,55 Kč. Proti tomuto usnesení není odvolání přípustné a došlo k pravomocnému skončení sporu.

Zakázku „Kompletní výroba linky na válcování pásků z mědi a měděných slitin“ v Egyptě se ani do konce roku 2023 nepodařilo kompletně předat. Poslední termín pro předání byl na základě Dodatku č. 6, 30. listopad 2021. Z viny zákazníka došlo na počátku listopadu 2021 (již po několikáté) k poškození části zařízení a nemohly se tak uskutečnit závěrečné zkoušky, přičemž výrobní linka byla, vyjma poškozené části plně funkční. K plánované opravě zatím ze strany zákazníka nedošlo. Zákazník momentálně nereaguje, a proto byl do celého procesu přizván místní právník. Pokud bude možné kompletně dokončit závěrečné zkoušky a předat, bude následně probíhat roční, resp. dvouletá záruka, během které se mohou uskutečnit např. dodávky náhradních dílů na výměnu nebo výjezd pracovníků na stavbu.

30. ÚČETNÍ ZÁVĚRKY DCEŘINÝCH A PŘIDRUŽENÝCH SPOLEČNOSTÍ

30.1 VÍTKOVICE TESTING CENTER s. r. o.

Společnost vznikla zápisem do obchodního rejstříku vedeného Krajským soudem v Ostravě, oddíl C, vložka 23705 dne 1. 1. 2001. Sídlo společnosti se nachází na Pohraniční 584/142, Hulváky, 703 00 Ostrava.

Předmětem podnikání je obráběčství, kovářství, podkovářství, zámečnictví, nástrojářství, výroba, obchod a služby neuvedené v přílohách 1 až 3 živnostenského zákona.

Změny v obchodním rejstříku společnosti, změny ve složení statutárního orgánu společnosti:

Společnost VÍTKOVICE TESTING CENTER s. r. o. se jako nástupnická společnost zúčastnila fúze sloučením se zanikající společností VÍTKOVICE ÚAM a.s., se sídlem Ruská 1142/30, Vítkovice, 703 00 Ostrava, IČO: 285 94 771. V důsledku fúze sloučením přešlo na nástupnickou společnost jmění zanikající společnosti. Zápis do obchodního rejstříku byl proveden k datu 31. 12. 2023.

Rok 2023

Společnost v roce 2023 vykázala jako výsledek hospodaření za účetní období ztrátu ve výši -2 727 tis. Kč při dosažených tržbách 75 239 tis. Kč.

Vlastní kapitál společnosti činil ke konci účetního období 131 611 tis. Kč, základní kapitál 71 800 tis. Kč.

Společnost vykázala k 31. 12. 2023 dlouhodobé závazky ve výši 12 746 tis. Kč. Společnost neevidovala dlouhodobé závazky z obchodních vztahů.

Společnost vykázala k 31. 12. 2023 krátkodobé závazky ve výši 12 503 tis. Kč, z toho závazky z obchodních vztahů činily 6 556 tis. Kč. Závazky z obchodních vztahů po lhůtě splatnosti byly ke dni účetní závěrky 1 439 tis. Kč.

Společnost neeviduje k 31. 12. 2023 závazky k úvěrovým institucím.

Společnost eviduje v oblasti ostatních rezerv k datu 31. 12. 2023 rezervy v celkové výši 1 076 tis. Kč. Ostatní rezervy jsou tvořeny na dlouhodobé závazky vůči zaměstnancům z titulu poskytování odměn k dosažení pracovních a životních jubileí a na nevybranou dovolenou.

Společnost vykázala k 31. 12. 2023 krátkodobé pohledávky ve výši 42 378 tis. Kč, z toho pohledávky z obchodních vztahů činily 41 743 tis. Kč. Pohledávky po lhůtě splatnosti byly ke dni účetní závěrky 32 745 tis. Kč.

Průměrný přepočtený stav zaměstnanců v roce 2023 činil 77 osob, z toho byli 3 vedoucí a řídicí pracovníci. Celkové osobní náklady činily 46 453 tis. Kč.

Podle názoru auditora podává účetní závěrka věrný a poctivý obraz aktiv a pasiv společnosti VÍTKOVICE TESTING CENTER s. r. o. k 31. 12. 2023 a nákladů, výnosů, výsledku jejího hospodaření a peněžních toků za rok končící 31. 12. 2023, v souladu s českými účetními předpisy.

30.2 VÍTKOVICE IT SOLUTIONS a.s.

Společnost vznikla zápisem do obchodního rejstříku vedeného Krajským soudem v Ostravě, oddíl B, vložka 4229 dne 25. 11. 2009. Sídlo společnosti se nachází na Cihelní 1575/14, Moravská Ostrava, 702 00 Ostrava.

Předmětem podnikání je poskytování technických služeb k ochraně majetku a osob, výroba, instalace, opravy elektrických strojů a přístrojů, elektronických a telekomunikačních zařízení, projektová činnost ve výstavbě, montáž, opravy, revize a zkoušky elektrických zařízení, provádění staveb, jejich změn a odstraňování, poskytování software, poradenství v oblasti informačních technologií, zpracování dat, hostingové a související činnosti a webové portály, testování, měření, analýzy a kontroly.

Změny v obchodním rejstříku společnosti, změny v představenstvu a dozorčí radě společnosti:

Funkce	Původní člen	Nový člen	Datum vzniku/ zániku členství
člen představenstva	Ing. Milan Juřík		28. 2. 2023
člen představenstva		Mgr. Pavel Štefánik	1. 3. 2023

Během účetního období byly do obchodního rejstříku zapsány změny v předmětu podnikání.

Rok 2023

Společnost v roce 2023 vykázala jako výsledek hospodaření za účetní období zisk ve výši 19 290 tis. Kč při dosažených tržbách 283 975 tis. Kč.

Vlastní kapitál společnosti činil ke konci účetního období 112 243 tis. Kč, základní kapitál 103 972 tis. Kč.

Společnost neeviduje k 31. 12. 2023 dlouhodobé závazky.

Společnost vykázala k 31. 12. 2023 krátkodobé závazky ve výši 57 084 tis. Kč, z toho závazky z obchodních vztahů činily 30 883 tis. Kč. Závazky z obchodních vztahů po lhůtě splatnosti byly ke dni účetní závěrky 1 107 tis. Kč.

Společnost neeviduje k 31. 12. 2023 závazky k úvěrovým institucím.

Společnost eviduje v oblasti ostatních rezerv k datu 31. 12. 2023 rezervy v celkové výši 6 960 tis. Kč. Ostatní rezervy jsou tvořeny na pravděpodobná rizika nákladů plynoucích ze záruk a vícenákladů na odstranění vad zjištěných v garanční lhůtě, na nevybranou dovolenou a na dlouhodobé závazky vůči zaměstnancům z titulu poskytování odměn k dosažení pracovních a životních jubileí.

Společnost eviduje k 31. 12. 2023 krátkodobé pohledávky ve výši 150 835 tis. Kč, z toho pohledávky z obchodních vztahů činily 128 295 tis. Kč. Pohledávky po lhůtě splatnosti byly ke dni účetní závěrky 88 143 tis. Kč.

Průměrný přepočtený stav zaměstnanců v roce 2023 činil 112 osob, z toho bylo 6 vedoucích a řídicích pracovníků. Celkové osobní náklady činily 117 372 tis. Kč.

Podle názoru auditora podává účetní závěrka věrný a poctivý obraz aktiv a pasiv společnosti VÍTKOVICE IT SOLUTIONS a.s. k 31. 12. 2023 a nákladů, výnosů a výsledku jejího hospodaření a peněžních toků za rok končící 31. 12. 2023, v souladu s českými účetními předpisy.

30.3 Spojené slévárny, spol. s r.o.

Společnost vznikla zápisem do obchodního rejstříku vedeného Krajským soudem v Ostravě, oddíl C, vložka 38061 dne 30. 12. 1993. Sídlo společnosti je Ruská 2887/101, Vítkovice, 703 00 Ostrava.

Předmětem podnikání je obráběčství, zámečnictví, nástrojářství, slévárenství, modelářství, hostinská činnost, výroba, obchod a služby neuvedené v přílohách 1 až 3 živnostenského zákona.

Změny v obchodním rejstříku společnosti, změny ve složení statutárního orgánu společnosti:

Během účetního období nedošlo ke změnám v obchodním rejstříku.

Rok 2023

Společnost v roce 2023 vykázala jako výsledek hospodaření za účetní období zisk ve výši 1 955 tis. Kč při dosažených tržbách 52 775 tis. Kč.

Vlastní kapitál společnosti činil ke konci účetního období 13 961 tis. Kč, základní kapitál 220 000 tis. Kč.

Společnost neeviduje k 31. 12. 2023 dlouhodobé závazky.

Společnost vykázala k 31. 12. 2023 krátkodobé závazky ve výši 9 804 tis. Kč, z toho závazky z obchodních vztahů činily 6 661 tis. Kč. Závazky z obchodních vztahů po lhůtě splatnosti byly ke dni účetní závěrky 4 241 tis. Kč.

Společnost neeviduje k 31. 12. 2023 závazky k úvěrovým institucím.

Společnost eviduje v oblasti ostatních rezerv k datu 31. 12. 2023 rezervy v celkové výši 248 tis. Kč. Ostatní rezervy jsou tvořeny na dlouhodobé závazky vůči zaměstnancům z titulu poskytování odměn k dosažení pracovních a životních jubileí a na nevybranou dovolenou.

Společnost eviduje k 31. 12. 2023 krátkodobé pohledávky ve výši 8 412 tis. Kč, z toho pohledávky z obchodních vztahů činily 8 027 tis. Kč. Pohledávky po lhůtě splatnosti byly ke dni účetní závěrky 4 658 tis. Kč.

Průměrný přepočtený stav zaměstnanců v roce 2023 činil 34 osob, z toho byli 4 vedoucí a řídicí pracovníci. Celkové osobní náklady činily 17 735 tis. Kč.

Společnosti nevznikla povinnost ověřovat účetní závěrku auditorem.

30.4 VTK SPECIAL a.s.

Společnost vznikla zápisem do obchodního rejstříku vedeného Městským soudem v Praze, oddíl B, vložka 15677 dne 29. 10. 2009. Sídlo společnosti se nachází na Václavském náměstí 773/4, Nové Město, 110 00 Praha 1.

Předmětem podnikání je výroba, obchod a služby neuvedené v přílohách 1 až 3 živnostenského zákona, provádění zahraničního obchodu s vojenským materiálem v rozsahu povolení vydaného podle zákona č. 38/1994 Sb., nákup, prodej, půjčování zbraní a střeliva, nákup a prodej, půjčování bezpečnostního materiálu.

Změny v obchodním rejstříku společnosti, změny v představenstvu a dozorčí radě společnosti:

Během účetního období nedošlo ke změnám v obchodním rejstříku.

Rok 2023

Společnost v roce 2023 vykázala jako výsledek hospodaření za účetní období ztrátu ve výši -2 594 tis. Kč při dosažených tržbách 86 tis. Kč.

Vlastní kapitál společnosti činil ke konci účetního období -105 704 tis. Kč, základní kapitál 2 000 tis. Kč.

Společnost neeviduje k 31. 12. 2023 dlouhodobé závazky.

Společnost vykázala k 31. 12. 2023 krátkodobé závazky ve výši 83 701 tis. Kč, z toho závazky z obchodních vztahů činily 47 226 tis. Kč. Závazky z obchodních vztahů po lhůtě splatnosti byly ke dni účetní závěrky 47 224 tis. Kč.

Společnost eviduje k 31. 12. 2023 zůstatek na kontokorentním účtu ve výši 1 tis. Kč.

Společnost eviduje v oblasti ostatních rezerv k datu 31. 12. 2023 rezervy v celkové výši 3 877 tis. Kč. Ostatní rezervy jsou tvořeny na náklady v záruční době.

Společnost eviduje k 31. 12. 2023 krátkodobé pohledávky ve výši 78 921 tis. Kč, z toho pohledávky z obchodních vztahů činily 71 140 tis. Kč. Pohledávky po lhůtě splatnosti byly ke dni účetní závěrky 1 494 tis. Kč.

Celkové osobní náklady činily 697 tis. Kč.

Společnosti nevznikla povinnost ověřovat účetní závěrku auditorem.

30.5 VÍTKOVICE HAMMERING a.s.

Společnost vznikla zápisem do obchodního rejstříku vedeného Krajským soudem v Ostravě, oddíl B, vložka 3275 dne 18. 7. 2007. Sídlo společnosti je Ruská 2887/101, Vítkovice, 703 00 Ostrava.

Předmětem podnikání je kovářství, podkovářství, zámečnictví, nástrojářství, výroba, obchod a služby neuvedené v přílohách 1 až 3 živnostenského zákona.

Změny v obchodním rejstříku společnosti, změny v představenstvu a dozorčí radě společnosti:

Během účetního období nedošlo ke změnám v obchodním rejstříku.

Rok 2023

Společnost v roce 2023 vykázala jako výsledek hospodaření za účetní období zisk ve výši 59 tis. Kč při dosažených tržbách 532 501 tis. Kč.

Vlastní kapitál společnosti činil ke konci účetního období 859 710 tis. Kč, základní kapitál 1 043 000 tis. Kč.

Společnost vykázala k 31. 12. 2023 dlouhodobé závazky ve výši 24 187 tis. Kč. Jedná se o závazky k úvěrovým institucím.

Společnost vykázala k 31. 12. 2023 krátkodobé závazky ve výši 153 512 tis. Kč, z toho závazky k úvěrovým institucím činily 22 320 tis. Kč a závazky z obchodních vztahů činily 101 164 tis. Kč. Závazky z obchodních vztahů po lhůtě splatnosti byly ke dni účetní závěrky 17 527 tis. Kč.

Společnost eviduje v rozvaze k 31. 12. 2023 závazky k úvěrovým institucím v celkové výši 46 507 tis. Kč. Jedná se o provozní úvěr za účelem refinancování závazků VÍTKOVICE HAMMERING a.s.

Společnost eviduje k 31. 12. 2023 krátkodobé pohledávky ve výši 70 636 tis. Kč, z toho pohledávky z obchodních vztahů činily 53 038 tis. Kč. Pohledávky po lhůtě splatnosti byly ke dni účetní závěrky 14 660 tis. Kč.

Průměrný přepočtený stav zaměstnanců v roce 2023 činil 87 osob, z toho bylo 6 řídicích pracovníků. Celkové osobní náklady činily 66 134 tis. Kč.

Podle názoru auditora podává účetní závěrka věrný a poctivý obraz aktiv a pasiv společnosti VÍTKOVICE HAMMERING a.s. k 31. 12. 2023 a nákladů, výnosů a výsledku jejího hospodaření za období od 1. 1. 2023 do 31. 12. 2023, v souladu s českými účetními předpisy.

30.6 TECHNOVIT a.s.

Společnost je zapsána do obchodního rejstříku vedeného Krajským soudem v Ústí nad Labem, oddíl B, vložka 2581 a vznikla dne 29. 4. 1992. Sídlo společnosti je Hrbovická 473/20, Předlice, 400 01 Ústí nad Labem.

Předmětem podnikání je montáž, opravy, revize a zkoušky plynových zařízení a plnění nádob plyny, výroba, obchod a služby neuvedené v přílohách 1 až 3 živnostenského zákona.

Změny v obchodním rejstříku společnosti, změny v představenstvu a dozorčí radě společnosti:

K datu 20. 2. 2023 byla zapsána do obchodního rejstříku změna názvu obchodní firmy společnosti LINDE VÍTKOVICE a. s. na TECHNOVIT a.s. K 20. 2. 2023 byl zapsán jako jediný akcionář společnost VÍTKOVICE a.s. K 28. 9. 2023 došlo k výmazu jediného akcionáře společnosti VÍTKOVICE a.s.

Funkce	Původní člen	Nový člen	Datum vzniku/ zániku členství
člen představenstva	Ing. Václav Papoušek		31. 1. 2023
člen představenstva		Ing. Václav Kolibáč	1. 2. 2023
člen dozorčí rady	Ing. Petr Duda		31. 1. 2023
člen dozorčí rady		Mgr. Rodan Broskevič	1. 2. 2023

Rok 2023

Společnost v roce 2023 vykázala jako výsledek hospodaření za účetní období ztrátu ve výši -2 015 tis. Kč při dosažených tržbách 87 785 tis. Kč.

Vlastní kapitál společnosti činil ke konci účetního období 98 512 tis. Kč, základní kapitál 114 000 tis. Kč.

Společnost neeviduje k 31. 12. 2023 dlouhodobé závazky.

Společnost vykázala k 31. 12. 2023 krátkodobé závazky ve výši 10 846 tis. Kč, z toho závazky z obchodních vztahů činily 8 293 tis. Kč. Závazky z obchodních vztahů po lhůtě splatnosti byly ke dni účetní závěrky 1 216 tis. Kč.

Společnost neeviduje k 31. 12. 2023 závazky k úvěrovým institucím.

Společnost k datu 31. 12. 2023 eviduje rezervy v celkové výši 603 tis. Kč. Rezervy jsou tvořeny především na nevybranou dovolenou.

Společnost eviduje k 31. 12. 2023 krátkodobé pohledávky ve výši 38 407 tis. Kč, z toho pohledávky z obchodních vztahů činily 24 762 tis. Kč. Pohledávky po lhůtě splatnosti byly ke dni účetní závěrky 11 310 tis. Kč.

Průměrný přepočtený stav zaměstnanců v roce 2023 činil 26 osob, z toho byl 1 řídící pracovník. Celkové osobní náklady činily 20 401 tis. Kč.

Podle názoru auditora podává účetní závěrka věrný a poctivý obraz aktiv a pasiv společnosti TECHNOVIT a.s. k 31. 12. 2023, nákladů, výnosů a výsledku jejího hospodaření za rok končící 31. 12. 2023, v souladu s českými účetními předpisy.

